



REPUBLIK ÖSTERREICH  
Parlament

# The implementation of gender budgeting within the framework of the Austrian Federal Budget Reform

## The role of Parliament

Parliamentary Budget Office

20<sup>th</sup> February 2017

# Agenda

- The Austrian Parliamentary Budget Office
- Framework of gender equality and gender budgeting
- Statistical framework of the gender dimension in Austria
- Gender equality/gender budgeting and the annual budget law
- Gender dimension in the impact assessment of new legislation and major projects with budgetary consequences
- Gender equality and gender budgeting in the parliamentary debate
- Evaluation and reporting on gender equality and gender budgeting
- Input and conclusions by the Parliamentary Budget Office



# THE AUSTRIAN PARLIAMENTARY BUDGET OFFICE



# MANDATE

Established in 2012 to support Parliament in the budgetary process, in consulting and enacting budget laws and exercising its oversight role:

- ⇒ provide government-independent and objective analysis
- ⇒ support Parliament and the Budget Committee in budgetary matters

Key tasks:

- (1) To support the Budget Committee in form of written expertise, analysis and short studies on budgetary matters presented by the government according to Federal Organic Budget Act (e.g. draft fiscal framework and budget, reports)
- (2) To prepare brief information upon request of members of the Budget Committee
- (3) To support other parliamentary committees regarding impact assessment of new legislation
- (4) To consult the Parliament on performance budgeting and the effective equality of women and men (gender budgeting)



# BASIC DOCUMENTS

- **Political agreement** between all the political parties represented in the Austrian national assembly
- **Statement of the Budget Committee** of the Austrian Parliament, 10<sup>th</sup> November 2011

Establishment without specific legal basis, based on the following principles:

PBO shall

- Work independently and ensure high-quality expertise
- Agree a catalogue of Products & Services with the Budget Committee
- Submit analysis to all political parties
- Ensure transparency and publish all results on parliament's homepage

Staffing: in total 8 employees (6 academic experts, 2 assistants)



# FRAMEWORK OF GENDER EQUALITY AND GENDER BUDGETING



# CONSTITUTIONAL FRAMEWORK

**Commitment to effective gender equality** due to provisions of the Austrian Constitution and the new federal budget law

- *Art. 7(2) Austrian Constitution:*  
“The Federation, Laender and municipalities subscribe to the effective equality of women and men. Measures to promote factual equality of women and men, particularly by eliminating actual existing inequalities, are admissible.”
- *Art. 13(3) Austrian Constitution:*  
“The Federation, Laender and municipalities have to strive for gender equality in their budget management.”
- *Art. 51(8) Austrian Constitution:*  
“In the budget management of the Federation, the relevant principles of outcome orientation - especially in accordance with the targets of gender equality - ... are to be considered.”

The Austrian Constitution as a basis for the objective of gender equality has attracted international attention



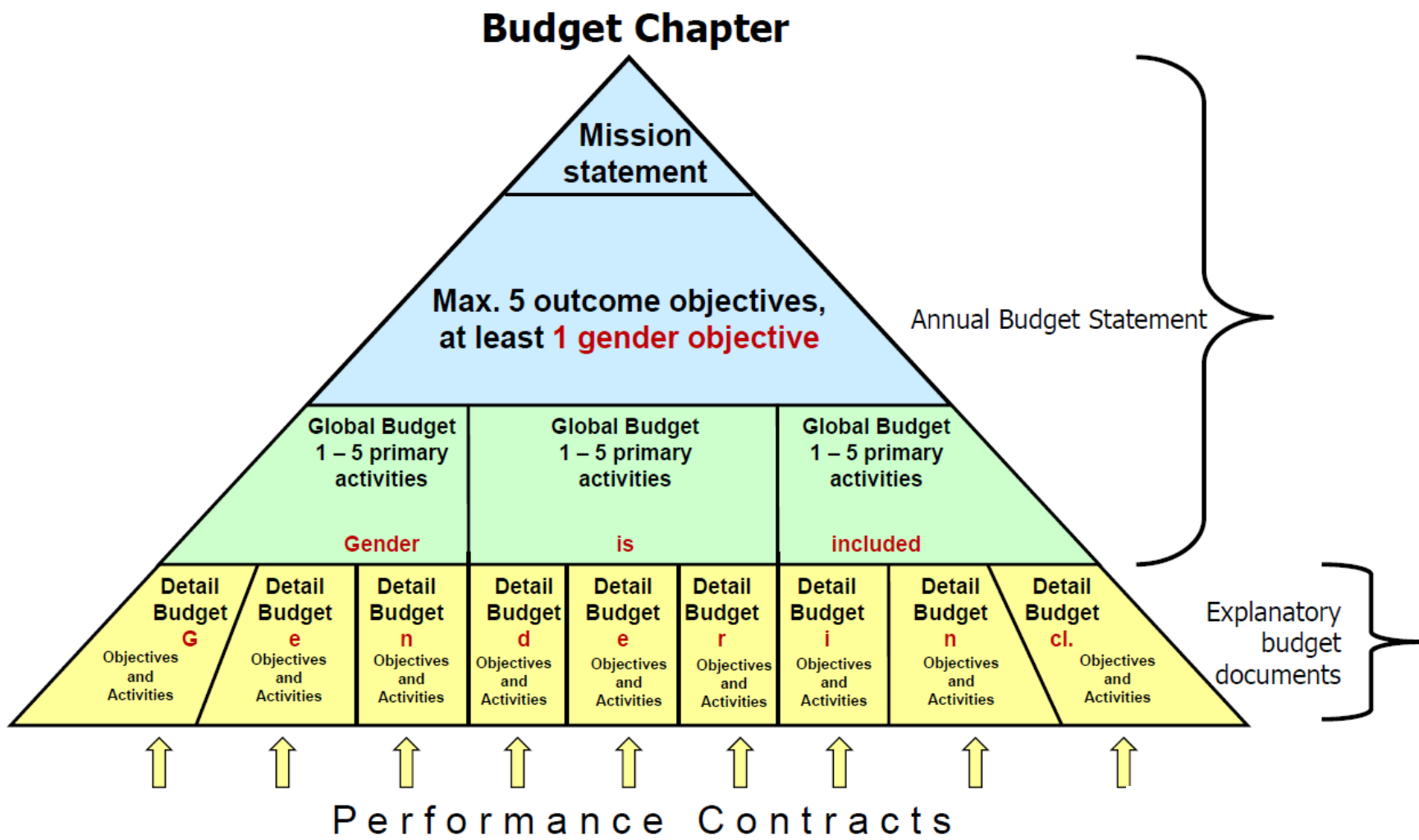
# BUDGET REFORM FRAMEWORK

- **Outcome orientation** is one of the fundamental principles of the federal budget reform 2013. In addition to financial data **performance information** has to be included in the budget documents.
- **Gender Equality** is an integrated part of the new performance budgeting system.
- Under each of the 33 budget chapters up to 5 outcome-oriented objectives have to be defined, one has to address gender equality.
- Gender Dimension has to be considered on all budget management levels.
- The required **impact assessment** for all new **legislation**, administrative regulations and major projects has to evaluate the gender dimension if the impact is material.





# BUDGET REFORM FRAMEWORK – PERFORMANCE BUDGETING



# PARLIAMENTARY FRAMEWORK

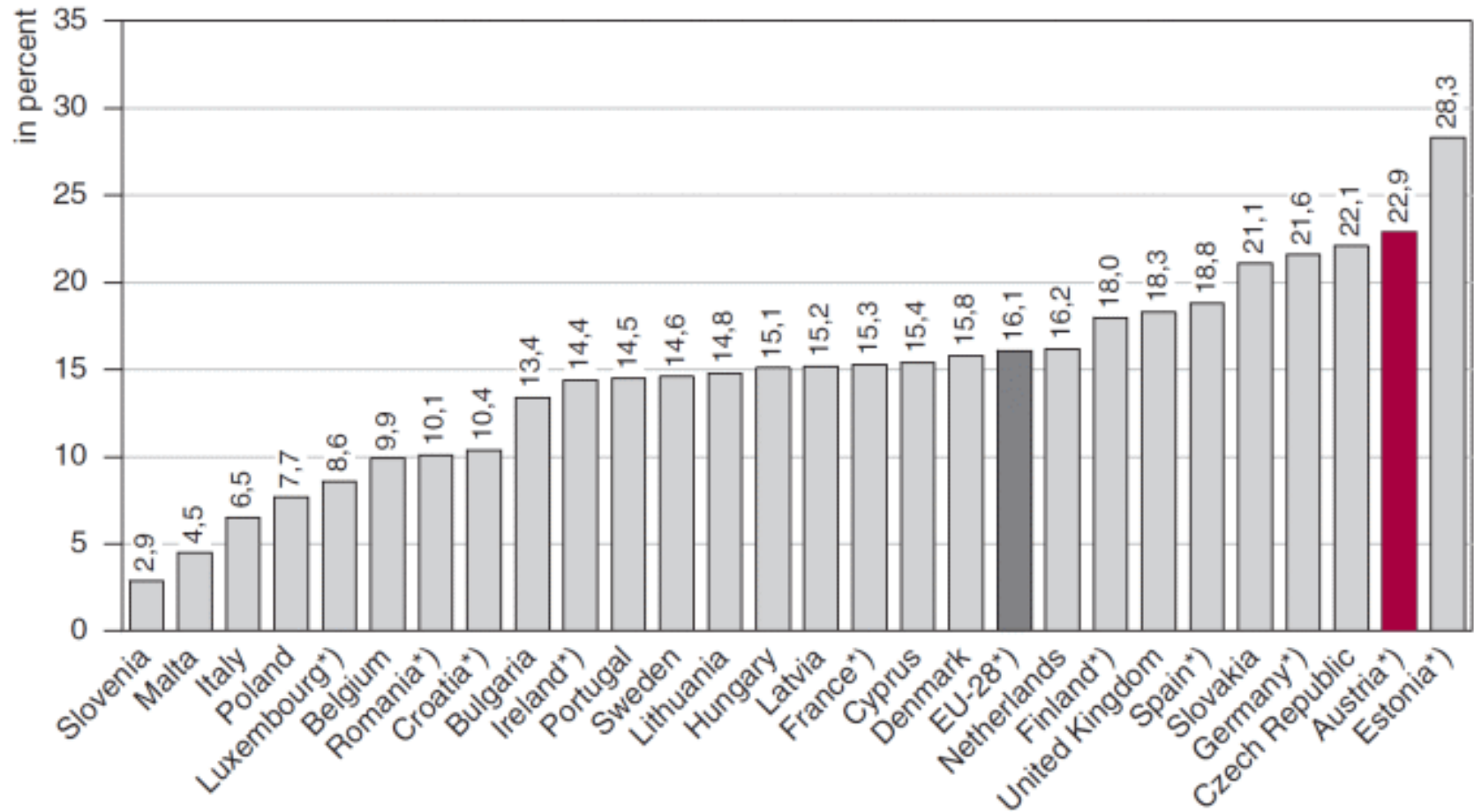
- Discussion of outcome objectives in the Budget Committee with a special focus on gender equality, in accordance with the new federal budget law within the annual budget debate
- Discussion of controlling reports assessing the outcome-oriented budget and the gender budgeting dimension
- Review of impact assessment of new legislation in the National Council and all its committees
- Discussion of reports with a gender Perspective submitted to the National Council (e.g. reports regarding the government strategy, income reports, reports concerning gender equality, reports on different kinds of grants)
- Special parliamentary committee is concerned with Gender Equality discussing changes in legislation, reports regarding matters of equal treatment and gender budgeting, fight against discrimination of women and men, equal-treatment in all policy areas



# **GENDER DIMENSION IN AUSTRIA STATISTICAL FRAMEWORK**



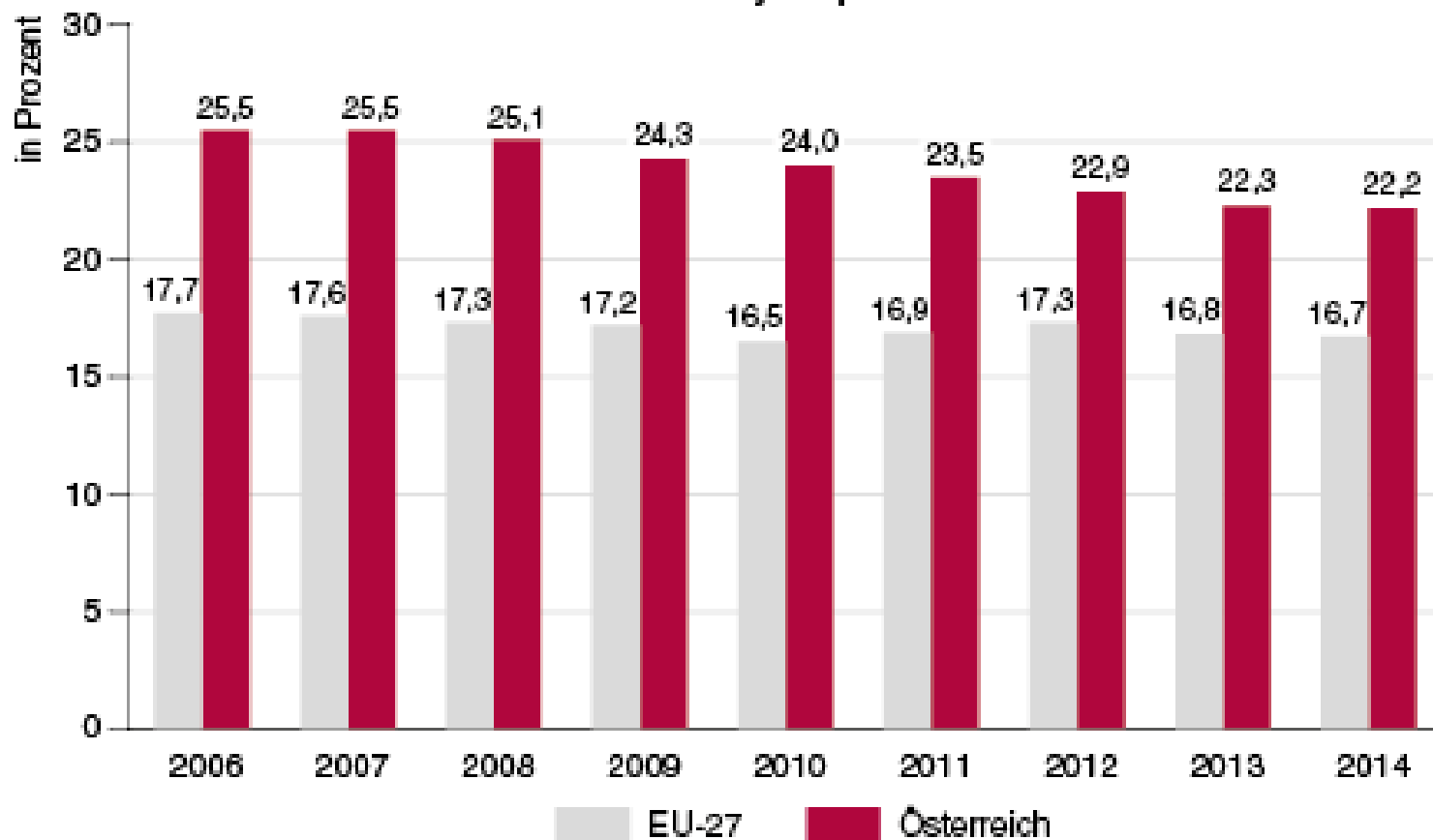
## Gender Pay Gap in the EU Member States 2014



S: Eurostat. Gender pay gap (in unadjusted form). - Based on average gross hourly earnings. - Greece: data not available. - Ireland: 2012 data instead of 2014. - Compiled on 26 February 2016. - \*) provisional.



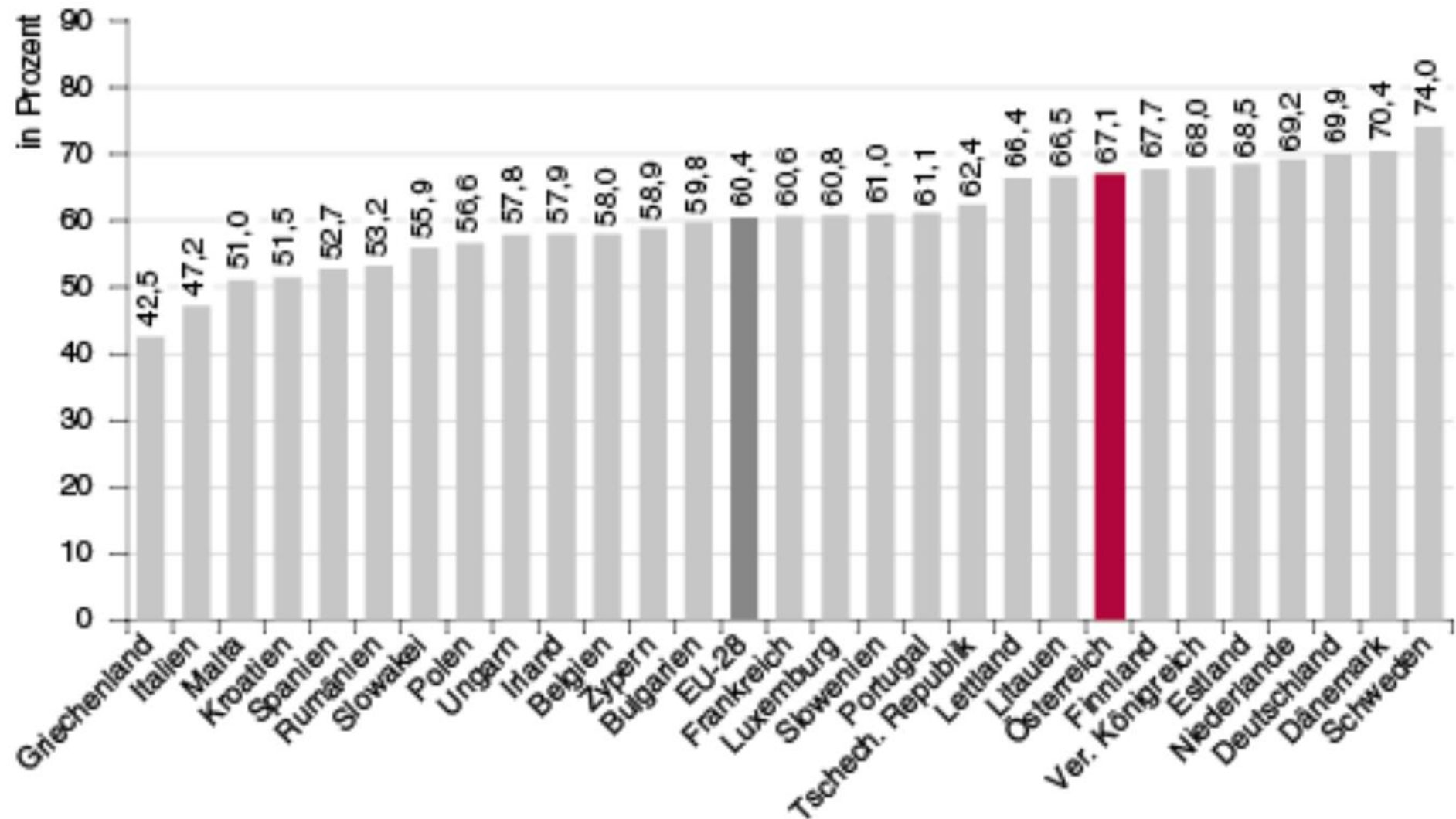
## Gender Pay Gap 2006-2014



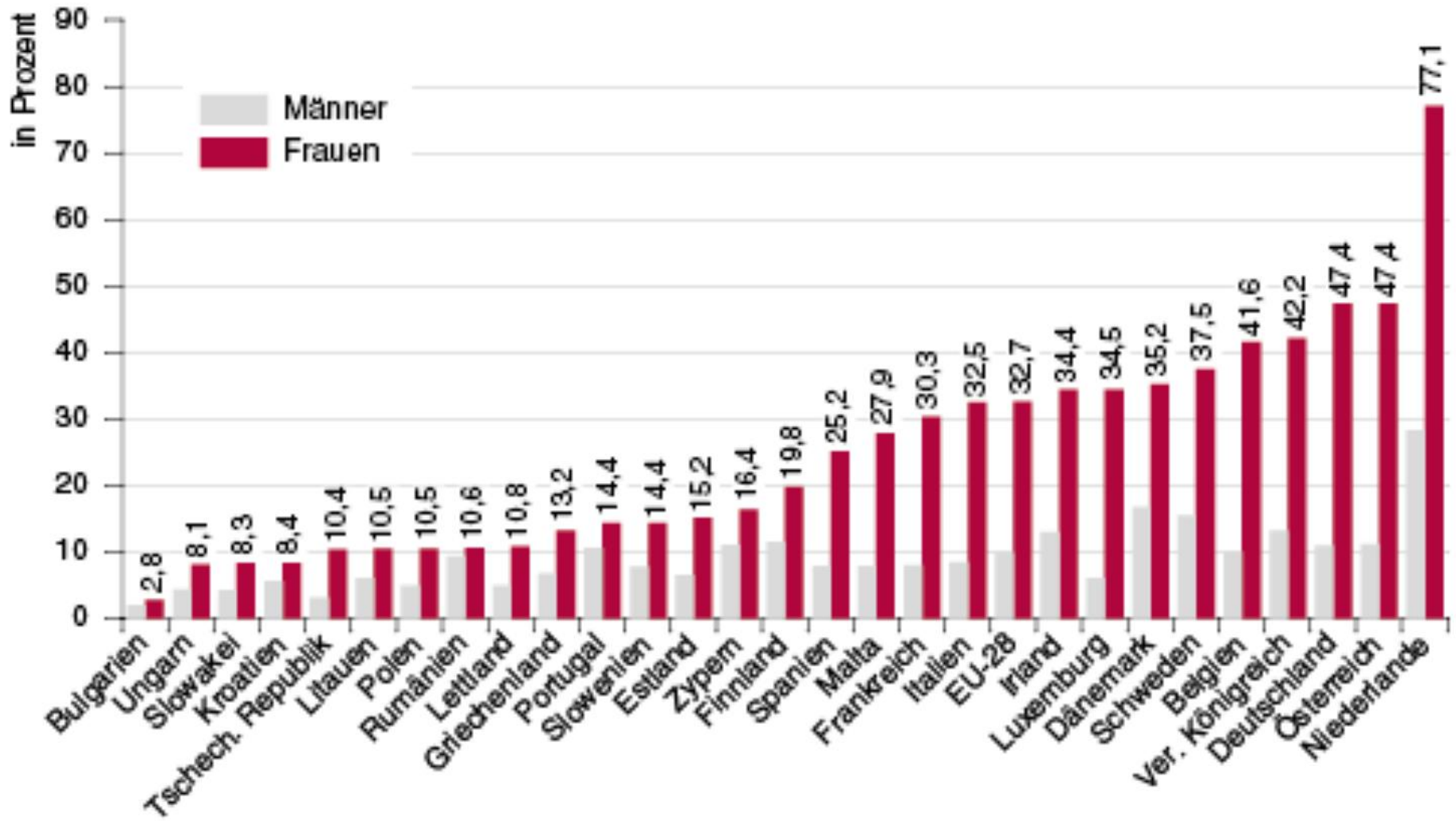
Q: Eurostat. Geschlechtsspezifischer Lohnunterschied (ohne Anpassungen). Unterschied zwischen den durchschnittlichen Bruttostundenverdiensten von Frauen und Männern. Erstellt am 04.11.2016.



# FEMALE EMPLOYMENT RATE IN THE EU IN 2015



# PART-TIME RATE IN THE EU IN 2015



## MP - National Council

	Total	Women	in %
1970	165	8	4,85
1990	183	36	19,67
2002	183	62	33,88
2008	183	50	27,32
2013	183	56	30,6
at this time	183	56	30,6

## MP - Federal Council

	Total	Women	In %
1970	54	9	16,67
1990	60	13	21,67
2002	62	16	25,81
2008	62	16	25,81
2013	61	18	29,51
at this time	60	19	31,66





# **GENDER EQUALITY/GENDER BUDGETING AND THE ANNUAL BUDGET LAW**



# GENDER EQUALITY/GENDER BUDGETING AND THE BUDGET LAW (I)

- A gender objective has to be considered by all Ministries and Supreme Institutions and was included in nearly all budget chapters
- Most of the Ministries have defined targets with impact on the society; only in individual cases have internal organisational targets been determined
- Relevant Austrian gender problems have been taken into consideration, e.g.
  - major income imbalances between women and men
  - unequal rates of part- and full-time employment
  - there are significantly more women in part-time work than men
  - high numbers of women receiving financial state support
  - unequal rates between women and men engaged in unpaid work



legal requirements of the federal budget law have mostly been fulfilled



# GENDER EQUALITY/GENDER BUDGETING AND THE BUDGET LAW (II)

- Wide variety regarding the focus of gender objectives:
  - Reduce gender pay gap
  - Fairer rate between paid and unpaid work
  - Improved representation of women in institution's board of directors – pre-defined number of women in entities belonging to the state (state holds a minimum of 50 %)
  - Improve balance between family and career – to increase number of teleworking places
  - Safeguard in particular women, children and elderly people against violence
  - Sustainable development of rural regions concerning equal opportunities for women and men
  - Reduce poverty among women
  - Ensure equal treatment regarding mobility and assure equal access to traffic services
  - Consider the specific situation of women during the execution of a prison sentence with the focus on reintegration and relapse prevention



## EXAMPLE 1: CHAPTER "TAXES"; GENDER OBJECTIVE

	Outcome
<b>Outcome objective</b>	<b>Improve distribution of paid and unpaid work between women and men by the tax system</b>
<b>Why this outcome objective?</b>	<p>For different reasons (e.g. carry-out of unpaid work, high part-time work ratio, employment in fields with lower average payment, child care) the gender pay gap in Austria tends to be on a high level compared to other countries.</p> <p>The gender pay gap is the difference between male and female earnings expressed as a percentage of male earnings.</p>
<b>What is being done to achieve this outcome?</b>	Reduce adverse incentives for (full) employment of women in the tax system (e.g. reduction of the minimum income tax rate for increasing full employment of women)
<b>What would success look like?</b> <b>Indicators</b>	<ul style="list-style-type: none"> <li>• <b>Gender pay gap:</b> status 2013: 18.2%, target level 2017: 17.1%</li> <li>• <b>Women in part-time work:</b> status 2013: 84%; target level 2017: 82%</li> </ul>

Source: MOF



## EXAMPLE 2: FEDERAL MINISTRY OF HEALTH

	Outcome	
<b>Outcome</b>	<ul style="list-style-type: none"> <li>- Equal access to health care for men and women</li> <li>- Improvement of health in the context of gender appropriate health care</li> </ul>	
<b>What is being done to achieve this outcome?</b>	<ul style="list-style-type: none"> <li>- Transparency of improvement of health in the context of gender appropriate health care (study)</li> <li>- Early diagnosis programm of breast cancer</li> <li>- Gender appropriate health reports on the health care system</li> </ul>	
<b>What would success look like?</b>	<ul style="list-style-type: none"> <li>- Participation of women and men in preventive medical checkups</li> <li>- Participation of women in early diagnosis programm of breast cancer</li> </ul>	
<b>Indicator e.g.</b>	Participation of women in a early diagnosis programm of breast cancer (percentage of women at the age of 45 to 70 years)	
<b>Status e.g.</b>	Status: 2015: 42 %	Target state: 2017: 50 %

Source: BMF, illustration BPO



# EXAMPLE 3: FEDERAL MINISTRY OF FAMILY AND YOUTH

	Outcome
<b>Outcome</b>	Reconciliation of work and family life
<b>What is being done to achieve this outcome?</b>	<ul style="list-style-type: none"> <li>- Agreement between the federal state, provinces and municipalities to implement an enlarged offer of opportunities for childcare</li> <li>- Promotion of child care benefits for men</li> </ul>
<b>What would success look like?</b>	<ul style="list-style-type: none"> <li>- Increase of benefits of child care of men</li> <li>- Increasing rate of re-entry of women (increasing employment rate of women)</li> <li>- Increasing rate of childcare in institutions (e.g. kindergarten)</li> </ul>
<b>Indicator e.g.</b>	Increasing rate of re-entry of women into labour market Employment rate, Small children in Child Care
<b>Status e.g.</b>	Employment rate women Status: 2013: 66,8 %      Target state: 2016: 67 %

Source: BMF, illustration BPO



# **GENDER DIMENSION IN THE IMPACT ASSESSMENT OF NEW LEGISLATION AND MAJOR PROJECTS WITH BUDGETARY CONSEQUENCES**



# OUTCOME-ORIENTED IMPACT ASSESSMENT

- New regime (from 2013) covers impact assessments of new regulations and projects with budgetary consequences
- Streamlined previous approaches to impact assessment and set up a unified and coherent system
- Entails a two-step procedure to identify and assess substantial impacts on the overall economy, on small and medium-sized enterprises, environmental impacts, impacts in the field of consumer protection policy, on administrative costs for citizens and enterprises, social impacts, on children and impacts regarding equality of women and men
- Financial impacts have to be always assessed
- Impact assessment accompanies new legislation from draft into parliamentary process to evaluation
- Provides ministry staff with an it-tool to carry out the assessments and to automatically generate necessary legal materials





# POLICY AREAS (IMPACT DIMENSIONS)

- Financial impacts
- Impacts on the overall economy
- Impacts on small and medium-sized enterprises
- Environmental impacts
- Impacts in the field of consumer protection policy
- Impacts on administrative costs for citizens and enterprises
- Social impacts
- Impacts on children
- Impacts regarding equality of women and men



# THE IMPACT DIMENSION OF GENDER EQUALITY

Which effects on the equality of women and men could be caused by laws and projects initiated by line ministries?

**The dimension of equality comprises several areas:**

- **Payments** to natural or legal persons
- **Employment, income, and education** (distribution of new jobs between men and women, the development of the Gender Pay Gap and the participation of men and women in educational offerings)
- **Unpaid work** (childcare, housework, care for the sick and elderly and formal and informal voluntary work)
- **Public revenue** (distribution of tax burdens and reliefs, exemption causes)
- **Decision-making processes and decision-making bodies** (representation)
- **Health** (prevention, medical products, physical and psychological stress factors, and life-habits) how these differences have been accommodated.



# **GENDER EQUALITY AND GENDER BUDGETING – CHALLENGES AND PARLIAMENTARY DEBATE**



# GENDER EQUALITY/GENDER BUDGETING – CHALLENGES (I)

- The level of defined objectives, activities and indicators differs in respect of quality and ambition
- Identification of over-ambitious general objectives set by Ministries, which cannot be fulfilled by just one Ministry (e.g. reduction of the gender pay gap)
- Success of efforts and activities becomes evident only in the medium term, while indicators are set up for one year and defined with caution in accordance with minister's accountability (e.g. Rate of female professors 2011/12: 19,6 %; target 2013: 20 %). From budget 2014 a medium perspective is provided.
- Lack of oversight reporting on the complete number of measures and performance indicators applied by a Ministry results in a poor overall picture



# GENDER EQUALITY/GENDER BUDGETING – CHALLENGES (II)

- Objectives and measures concerning gender equality were hardly coordinated between Ministries (e.g. improved representation of women in state institution´s board of directors). Federal Performance Management Office is now in charge of the coordination.
- Use of internal organisational objectives (e.g. promoting leadership training possibilities for women) instead of objectives affecting the general public
- Missing a clear distinction between gender equality targets, female promotion and social targets
- International comparisons and improvements of international ranks are not used as performance indicators



# GENDER EQUALITY/GENDER BUDGETING – CHALLENGES (III)

- Some good examples of gender responsive budgeting have been identified (e.g. reduction of gender pay gap, as well as the application of gender based project grants).
- In most policy areas, valid sex-disaggregated and gender-related data to identify the gaps are not available. Therefore, a fact based statement about the gender-differentiated impact of revenue-raising policies and the allocation of resources is not possible. Sex-disaggregated data collection as a defined measure is rare.
- An overview of the planned resources for enhancing gender equality is not possible due to the lack of reference to the budget.



new federal budget law is a lever for gender equality, but there is room for improvement regarding the implementation



# GENDER EQUALITY IN THE BUDGET DEBATE (I)

- Outcome orientation provides information for a sound discussion of the gender dimension and gender impacts of the budget
- High importance of gender equality and gender budgeting in the budget debate
- All political parties took part in the discussion on gender targets with different approaches
- Topic seems to be „female“:
  - Most of the speakers were female MPs
  - No clear distinction between gender equality objectives and female promotion (e.g. women and leadership)
  - More questions and statements concerning equal treatment of women, only in single cases questions concerning equal treatment of men



# GENDER EQUALITY IN THE BUDGET DEBATE (II)

**High interest from the MPs,  
but also criticism and challenges to improvement**

- Objectives, measures/activities and performance indicators were questioned
  - relevance and clearer definition of the objectives
  - lacking target-orientation of defined measures/activities
  - level of ambition regarding the performance indicators
  - use of inadequate indicators in respect of the envisaged outcome
  - availability of adequate funds
- General overview on the gender targets in the federal budget report was missing
- Coordination between Ministries should be enhanced





# EVALUATION AND REPORTING ON GENDER EQUALITY AND GENDER BUDGETING



# PERFORMANCE EVALUATION AND REPORTING

- Reporting on achievements and impacts
  - based on internal assessments of the Line Ministries
  - quality assurance and support by the Federal Performance Management Office (in the Federal Chancellery)
- Annual Federal Performance Report
  - focus: outcome and output statements in the Annual Budget
  - drawn up by the Federal Performance Management Office
  - to be submitted to Parliament by October 31<sup>th</sup>
- Annual Report on impact assessment of new regulations and projects with budgetary consequences
  - focus: internal assessment of the outcome of new regulations and major projects
  - submitted in May of the following year by the Federal Performance Management Office

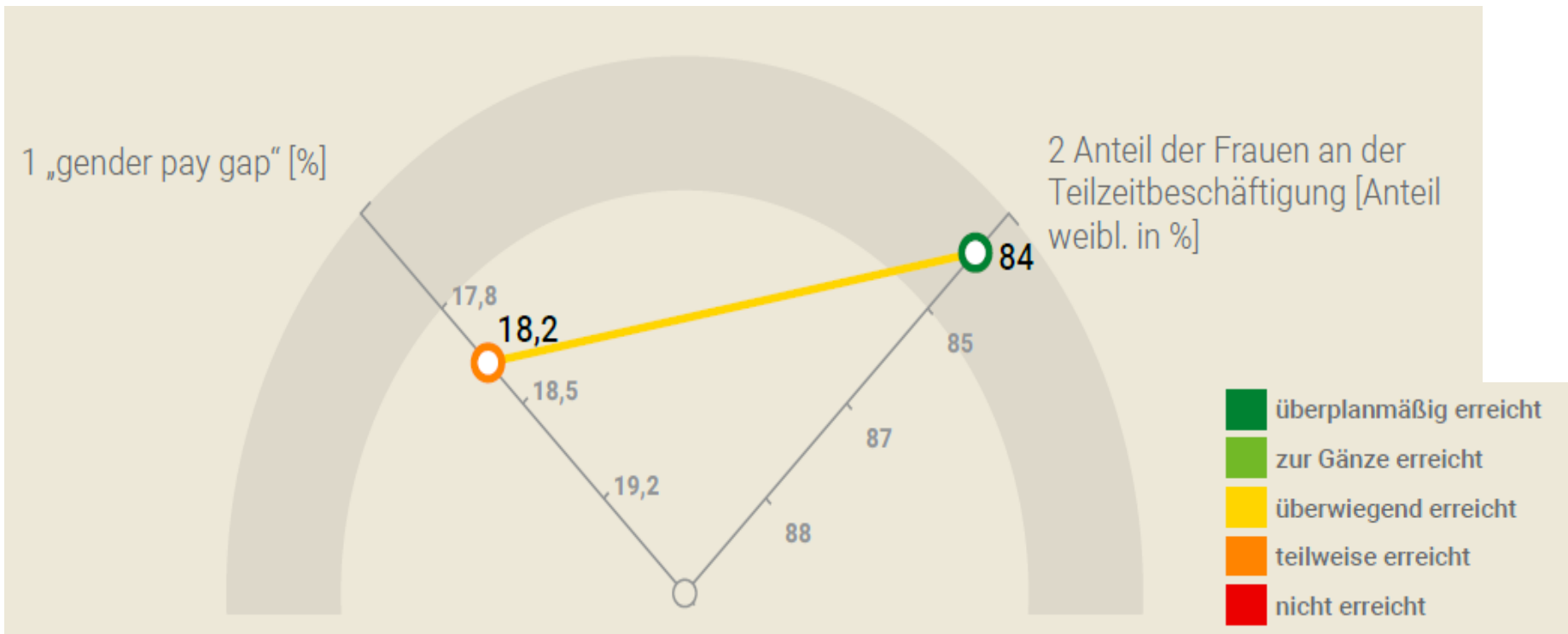


# INTERNAL ASSESSMENT 2015

## Public Taxes (Chapter 16)

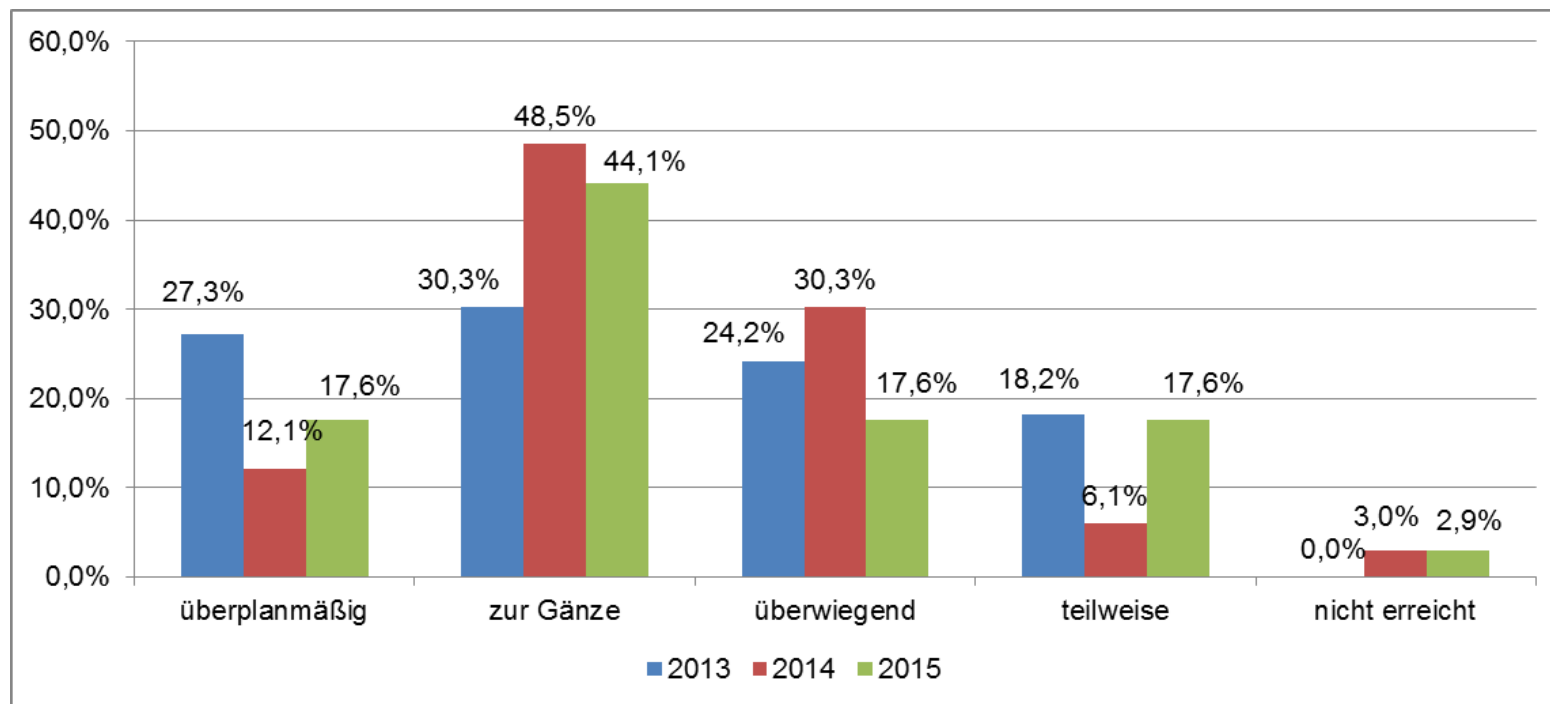
### Performance objective #2

Fair distribution of paid and unpaid work between women and men is supported by the taxation system



# INTERNAL ASSESSMENT 2015

## Internal Assessments of gender equality objectives



- 2015: 61,7 % of gender performance objectives were „exceeded“ respectively „fully achieved“



# CLUSTER: LABOUR MARKET AND EDUCATION

## **Labour Market (Chapter 20)**

Higher employment rate of women and especially support of women re-entering the workforce

## **Public Taxes (Chapter 16)**

Fair distribution of paid and unpaid work between women and men is supported by the taxation system

## **Social affairs and consumer protection (Chapter 21)**

Empowerment of women with handicaps to be recruited in ordinary employment

## **Education (Chapter 30)**

Improve equity of opportunities and gender in education system

## **Old Age Pensions (Chapter 22)**

Augmenting the percentage of women with an entitlement to their own old age pension (irrespective of their husbands')



# **CLUSTER: RECONCILIATION OF WORK AND FAMILY LIFE**

## **Family and Youth (Chapter 25)**

Facilitating the reconciliation of work and family life  
Improving the child care facilities in federal states

## **Public Health (Chapter 24)**

Promoting, maintaining and re-establishing good health conditions with a gender specific focus

## **Court of Audit (Chapter 6)**

Promoting gender disaggregated information on the impact of public spending

## **Constitutional Court (Chapter 3)**

## **Administrative Court (Chapter 4)**

Facilitating the reconciliation of work and family life – teleworkingplaces



# **GENDER EQUALITY AND GENDER BUDGETING – INPUT AND CONCLUSIONS BY THE PARLIAMENTARY BUDGET OFFICE**



# INPUT BY THE PBO

To consult the Parliament on performance budgeting and the effective equality of women and men (gender budgeting) is part of the Mandate

- **Analysis on gender equality and gender budgeting** (e.g. needs for action regarding targets concerning gender equality and gender budgeting as identified in the PBO's budget analysis)
- Elaboration of **maps giving an overview** of the objectives, measures and indicators to improve transparency

## Gender Budgeting Map

- **Proposals for improvements** of the budgetary document's setup and reports presented by the government with respect to sex-disaggregated data (e.g. grant report)
- **Input for further development** – transparent budget with regard to **diversity** (considering people with migration background, generations, disabled people)





GLEICHSTELLUNGSZIEL-LANDKARTE BVA-E 2017

Untergliederung	Wirkungsziel	Maßnahmen	Indikatoren																																																																																																																																																																																																
16-Öffentliche Abgaben	Gleichstellungsziel Gleichmäßigere Verteilung der Erwerbsarbeit wie auch der unbezahlten Arbeit zwischen Frauen und Männern wird durch das Abgabensystem unterstützt.	Umformulierung: Abbau von negativen Erwerbsanreizen im Abgabensystem in Sinne der tatsächlichen Gleichstellung von Frauen und Männern (bspw. Senkung des Eingangsteuersatzes, um einen Anreiz zur Vollerwerbstätigkeit zu bilden) sowie positive Anreize im Abgabensystem für ein Einkommen über dem Steuerfreibetrag (bspw. Kinderfreibetrag, Absetzbarkeit Kinderbetreuungskosten).	<table border="1"> <tr> <td><b>Kennzahl 18.2.1</b></td> <td colspan="7">gender pay gap<sup>2</sup> (Vergleichswerte von ganzjährig Vollbeschäftigten)</td> </tr> <tr> <td><b>Berechnungsmethode</b></td> <td colspan="7">Einkommensunterschied von unselbstständig erwerbstätigen Frauen und Männern im Zeitvergleich ganzjährig, Vollzeitbeschäftigte ohne Lehrlinge</td> </tr> <tr> <td><b>Datenquelle</b></td> <td colspan="7">STATISTIK AUSTRIA, Lohnsteuerstatistische Auswertungen (<a href="http://www.statistik.at/web_de/statistiken/soziales/gender-statistik/einkommen/062803.html">http://www.statistik.at/web_de/statistiken/soziales/gender-statistik/einkommen/062803.html</a>)</td> </tr> <tr> <td><b>Messgrößenangabe</b></td> <td colspan="7">%</td> </tr> <tr> <td><b>Zielzustand</b></td> <td>2013</td> <td>2014</td> <td>2016</td> <td>2018</td> <td>2017</td> <td>2018</td> <td></td> </tr> <tr> <td><b>Istzustand</b></td> <td>noch nicht verfügbar</td> <td>17,8</td> <td>17,5</td> <td>17,2</td> <td>17,1</td> <td>17,0</td> <td></td> </tr> <tr> <td><b>Zielerreichung</b></td> <td colspan="7">unter Zielzustand</td> </tr> <tr> <td colspan="8">Die Statistik Austria hat bis dato erst die Zahlen bis ins Jahr 2014 (Istzustand 2014: 18,0%) veröffentlicht. Daher können für das Jahr 2016 keine konkreten Zahlen genannt werden. Da sich die Kennzahl bis zum Jahr 2014 langsamer entwickelt hat als erwartet, wird der Zielwert des Jahres 2017 (im Vergleich zum BFG 2016) angepasst.</td> </tr> <tr> <td><b>Kennzahl 18.2.2</b></td> <td colspan="7">Anteil der Frauen an der Teilzeitarbeit</td> </tr> <tr> <td><b>Berechnungsmethode</b></td> <td colspan="7">Prozentsatz von teilbeschäftigten Frauen an der Gesamtzahl der Teilbeschäftigten.</td> </tr> <tr> <td><b>Datenquelle</b></td> <td colspan="7">Ab 2016: Daten der Statistik Austria, Teilzeitquote bei unselbständig erwerbstätigen Männern und Frauen. <a href="http://www.statistik.at/web_de/statistiken/menschen_und_gesellschaft/arbeitsmarkt/arbeitszeit/teilzeitquote/062862.html">http://www.statistik.at/web_de/statistiken/menschen_und_gesellschaft/arbeitsmarkt/arbeitszeit/teilzeitquote/062862.html</a></td> </tr> <tr> <td><b>Messgrößenangabe</b></td> <td colspan="7">Anteil weibl. in %</td> </tr> <tr> <td><b>Zielzustand</b></td> <td>2013</td> <td>2014</td> <td>2016</td> <td>2018</td> <td>2017</td> <td>2018</td> <td></td> </tr> <tr> <td><b>Istzustand</b></td> <td>noch nicht verfügbar</td> <td>85,0</td> <td>84,0</td> <td>82,1</td> <td>82,0</td> <td>79,8</td> <td></td> </tr> <tr> <td><b>Zielerreichung</b></td> <td colspan="7">über Zielzustand</td> </tr> <tr> <td colspan="8">Neue Datenquelle: Bis zum Jahr 2016 wurden für die Messung der Kennzahl die Daten des Rechnungshofes (Einkommensbericht) herangezogen. Da der Einkommensbericht des Rechnungshofes nur alle 2 Jahre erscheint werden zwecks besserer Datenverfügbarkeit ab dem Jahr 2016 die Daten der Statistik Austria verwendet. Die Zielzustände 2016 und 2017 werden aufgrund der neuen Datenquelle im Vergleich zum BFG 2016 ebenfalls angepasst, da nach den Daten der Statistik Austria die Teilzeitquote für unselbstständig Erwerbstätige bereits 2015 82,2% betrug. Zur besseren Vergleichbarkeit erfolgt auch eine Anpassung der Istzustände 2013 - 2015 auf die neue Datenquelle.</td> </tr> <tr> <td><b>Kennzahl 18.2.3</b></td> <td colspan="7">gender pay gap auf Bruttoarbeitsstunden gemäß Eurostat</td> </tr> <tr> <td><b>Berechnungsmethode</b></td> <td colspan="7">Vergleich der durchschnittlichen Bruttoarbeitsstunden von unselbständig erwerbstätigen Frauen und Männern in der Eurostat. <a href="http://ec.europa.eu/eurostat/tgm/table.do?tab=table&amp;init=1&amp;plugin=1&amp;language=de&amp;code=tsdsc340">http://ec.europa.eu/eurostat/tgm/table.do?tab=table&amp;init=1&amp;plugin=1&amp;language=de&amp;code=tsdsc340</a></td> </tr> <tr> <td><b>Datenquelle</b></td> <td colspan="7"></td> </tr> <tr> <td><b>Messgrößenangabe</b></td> <td colspan="7">%</td> </tr> <tr> <td><b>Zielzustand</b></td> <td>2013</td> <td>2014</td> <td>2016</td> <td>2018</td> <td>2017</td> <td>2018</td> <td></td> </tr> <tr> <td><b>Istzustand</b></td> <td>23,0</td> <td>22,9</td> <td>nicht verfügbar</td> <td>22,5</td> <td>22,2</td> <td>22,1</td> <td></td> </tr> <tr> <td><b>Zielerreichung</b></td> <td colspan="7">unter Zielzustand</td> </tr> <tr> <td colspan="8">Zusätzlich zum bereinigten gender pay gap soll auch der Gender Pay Gap auf Bruttoarbeitsstunden herangezogen werden, um die Aussagekraft zu erhöhen.</td> </tr> </table>	<b>Kennzahl 18.2.1</b>	gender pay gap <sup>2</sup> (Vergleichswerte von ganzjährig Vollbeschäftigten)							<b>Berechnungsmethode</b>	Einkommensunterschied von unselbstständig erwerbstätigen Frauen und Männern im Zeitvergleich ganzjährig, Vollzeitbeschäftigte ohne Lehrlinge							<b>Datenquelle</b>	STATISTIK AUSTRIA, Lohnsteuerstatistische Auswertungen ( <a href="http://www.statistik.at/web_de/statistiken/soziales/gender-statistik/einkommen/062803.html">http://www.statistik.at/web_de/statistiken/soziales/gender-statistik/einkommen/062803.html</a> )							<b>Messgrößenangabe</b>	%							<b>Zielzustand</b>	2013	2014	2016	2018	2017	2018		<b>Istzustand</b>	noch nicht verfügbar	17,8	17,5	17,2	17,1	17,0		<b>Zielerreichung</b>	unter Zielzustand							Die Statistik Austria hat bis dato erst die Zahlen bis ins Jahr 2014 (Istzustand 2014: 18,0%) veröffentlicht. Daher können für das Jahr 2016 keine konkreten Zahlen genannt werden. Da sich die Kennzahl bis zum Jahr 2014 langsamer entwickelt hat als erwartet, wird der Zielwert des Jahres 2017 (im Vergleich zum BFG 2016) angepasst.								<b>Kennzahl 18.2.2</b>	Anteil der Frauen an der Teilzeitarbeit							<b>Berechnungsmethode</b>	Prozentsatz von teilbeschäftigten Frauen an der Gesamtzahl der Teilbeschäftigten.							<b>Datenquelle</b>	Ab 2016: Daten der Statistik Austria, Teilzeitquote bei unselbständig erwerbstätigen Männern und Frauen. <a href="http://www.statistik.at/web_de/statistiken/menschen_und_gesellschaft/arbeitsmarkt/arbeitszeit/teilzeitquote/062862.html">http://www.statistik.at/web_de/statistiken/menschen_und_gesellschaft/arbeitsmarkt/arbeitszeit/teilzeitquote/062862.html</a>							<b>Messgrößenangabe</b>	Anteil weibl. in %							<b>Zielzustand</b>	2013	2014	2016	2018	2017	2018		<b>Istzustand</b>	noch nicht verfügbar	85,0	84,0	82,1	82,0	79,8		<b>Zielerreichung</b>	über Zielzustand							Neue Datenquelle: Bis zum Jahr 2016 wurden für die Messung der Kennzahl die Daten des Rechnungshofes (Einkommensbericht) herangezogen. Da der Einkommensbericht des Rechnungshofes nur alle 2 Jahre erscheint werden zwecks besserer Datenverfügbarkeit ab dem Jahr 2016 die Daten der Statistik Austria verwendet. Die Zielzustände 2016 und 2017 werden aufgrund der neuen Datenquelle im Vergleich zum BFG 2016 ebenfalls angepasst, da nach den Daten der Statistik Austria die Teilzeitquote für unselbstständig Erwerbstätige bereits 2015 82,2% betrug. Zur besseren Vergleichbarkeit erfolgt auch eine Anpassung der Istzustände 2013 - 2015 auf die neue Datenquelle.								<b>Kennzahl 18.2.3</b>	gender pay gap auf Bruttoarbeitsstunden gemäß Eurostat							<b>Berechnungsmethode</b>	Vergleich der durchschnittlichen Bruttoarbeitsstunden von unselbständig erwerbstätigen Frauen und Männern in der Eurostat. <a href="http://ec.europa.eu/eurostat/tgm/table.do?tab=table&amp;init=1&amp;plugin=1&amp;language=de&amp;code=tsdsc340">http://ec.europa.eu/eurostat/tgm/table.do?tab=table&amp;init=1&amp;plugin=1&amp;language=de&amp;code=tsdsc340</a>							<b>Datenquelle</b>								<b>Messgrößenangabe</b>	%							<b>Zielzustand</b>	2013	2014	2016	2018	2017	2018		<b>Istzustand</b>	23,0	22,9	nicht verfügbar	22,5	22,2	22,1		<b>Zielerreichung</b>	unter Zielzustand							Zusätzlich zum bereinigten gender pay gap soll auch der Gender Pay Gap auf Bruttoarbeitsstunden herangezogen werden, um die Aussagekraft zu erhöhen.							
			<b>Kennzahl 18.2.1</b>	gender pay gap <sup>2</sup> (Vergleichswerte von ganzjährig Vollbeschäftigten)																																																																																																																																																																																															
			<b>Berechnungsmethode</b>	Einkommensunterschied von unselbstständig erwerbstätigen Frauen und Männern im Zeitvergleich ganzjährig, Vollzeitbeschäftigte ohne Lehrlinge																																																																																																																																																																																															
<b>Datenquelle</b>	STATISTIK AUSTRIA, Lohnsteuerstatistische Auswertungen ( <a href="http://www.statistik.at/web_de/statistiken/soziales/gender-statistik/einkommen/062803.html">http://www.statistik.at/web_de/statistiken/soziales/gender-statistik/einkommen/062803.html</a> )																																																																																																																																																																																																		
<b>Messgrößenangabe</b>	%																																																																																																																																																																																																		
<b>Zielzustand</b>	2013	2014	2016	2018	2017	2018																																																																																																																																																																																													
<b>Istzustand</b>	noch nicht verfügbar	17,8	17,5	17,2	17,1	17,0																																																																																																																																																																																													
<b>Zielerreichung</b>	unter Zielzustand																																																																																																																																																																																																		
Die Statistik Austria hat bis dato erst die Zahlen bis ins Jahr 2014 (Istzustand 2014: 18,0%) veröffentlicht. Daher können für das Jahr 2016 keine konkreten Zahlen genannt werden. Da sich die Kennzahl bis zum Jahr 2014 langsamer entwickelt hat als erwartet, wird der Zielwert des Jahres 2017 (im Vergleich zum BFG 2016) angepasst.																																																																																																																																																																																																			
<b>Kennzahl 18.2.2</b>	Anteil der Frauen an der Teilzeitarbeit																																																																																																																																																																																																		
<b>Berechnungsmethode</b>	Prozentsatz von teilbeschäftigten Frauen an der Gesamtzahl der Teilbeschäftigten.																																																																																																																																																																																																		
<b>Datenquelle</b>	Ab 2016: Daten der Statistik Austria, Teilzeitquote bei unselbständig erwerbstätigen Männern und Frauen. <a href="http://www.statistik.at/web_de/statistiken/menschen_und_gesellschaft/arbeitsmarkt/arbeitszeit/teilzeitquote/062862.html">http://www.statistik.at/web_de/statistiken/menschen_und_gesellschaft/arbeitsmarkt/arbeitszeit/teilzeitquote/062862.html</a>																																																																																																																																																																																																		
<b>Messgrößenangabe</b>	Anteil weibl. in %																																																																																																																																																																																																		
<b>Zielzustand</b>	2013	2014	2016	2018	2017	2018																																																																																																																																																																																													
<b>Istzustand</b>	noch nicht verfügbar	85,0	84,0	82,1	82,0	79,8																																																																																																																																																																																													
<b>Zielerreichung</b>	über Zielzustand																																																																																																																																																																																																		
Neue Datenquelle: Bis zum Jahr 2016 wurden für die Messung der Kennzahl die Daten des Rechnungshofes (Einkommensbericht) herangezogen. Da der Einkommensbericht des Rechnungshofes nur alle 2 Jahre erscheint werden zwecks besserer Datenverfügbarkeit ab dem Jahr 2016 die Daten der Statistik Austria verwendet. Die Zielzustände 2016 und 2017 werden aufgrund der neuen Datenquelle im Vergleich zum BFG 2016 ebenfalls angepasst, da nach den Daten der Statistik Austria die Teilzeitquote für unselbstständig Erwerbstätige bereits 2015 82,2% betrug. Zur besseren Vergleichbarkeit erfolgt auch eine Anpassung der Istzustände 2013 - 2015 auf die neue Datenquelle.																																																																																																																																																																																																			
<b>Kennzahl 18.2.3</b>	gender pay gap auf Bruttoarbeitsstunden gemäß Eurostat																																																																																																																																																																																																		
<b>Berechnungsmethode</b>	Vergleich der durchschnittlichen Bruttoarbeitsstunden von unselbständig erwerbstätigen Frauen und Männern in der Eurostat. <a href="http://ec.europa.eu/eurostat/tgm/table.do?tab=table&amp;init=1&amp;plugin=1&amp;language=de&amp;code=tsdsc340">http://ec.europa.eu/eurostat/tgm/table.do?tab=table&amp;init=1&amp;plugin=1&amp;language=de&amp;code=tsdsc340</a>																																																																																																																																																																																																		
<b>Datenquelle</b>																																																																																																																																																																																																			
<b>Messgrößenangabe</b>	%																																																																																																																																																																																																		
<b>Zielzustand</b>	2013	2014	2016	2018	2017	2018																																																																																																																																																																																													
<b>Istzustand</b>	23,0	22,9	nicht verfügbar	22,5	22,2	22,1																																																																																																																																																																																													
<b>Zielerreichung</b>	unter Zielzustand																																																																																																																																																																																																		
Zusätzlich zum bereinigten gender pay gap soll auch der Gender Pay Gap auf Bruttoarbeitsstunden herangezogen werden, um die Aussagekraft zu erhöhen.																																																																																																																																																																																																			
20-Arbeit	Umformulierung: Gleichstellungsziel Frauen und Wiedereinsteigerinnen werden (ENTFALLEN: nach Erwerbsunterbrechung) verstärkt am Erwerbsleben beteiligt.	Weiterführung des Programms FIT (Frauen in Handwerk und Technik).  Qualifizierung für Frauen und Wiedereinsteigerinnen (Bildungsmaßnahmen, Kurskosten, Arbeitsstiftungen).  Arbeitsmarktbezogene Angebote von Beratungs- und Betreuungseinrichtungen für Frauen und Wiedereinsteigerinnen (Beratung z.B. hinsichtlich Kinderbetreuung, Begleitung während der Ausbildung, Kurse etc.).	<table border="1"> <tr> <td><b>Kennzahl 20.6.1</b></td> <td colspan="7">Beschäftigungsquote Frauen (16-64 Jahre)</td> </tr> <tr> <td><b>Berechnungsmethode</b></td> <td colspan="7">Verhältnis von beim Hauptverband der österreichischen Sozialversicherungsträger registrierten unselbständig und selbstständig beschäftigten Frauen zwischen 15 und 64 Jahren zur weiblichen Wohnbevölkerung derselben Altersgruppe</td> </tr> <tr> <td><b>Datenquelle</b></td> <td colspan="7">Informationssystem BALI-Web des Sozialministeriums</td> </tr> <tr> <td><b>Messgrößenangabe</b></td> <td colspan="7">%</td> </tr> <tr> <td><b>Zielzustand</b></td> <td>2013</td> <td>2014</td> <td>2016</td> <td>2018</td> <td>2017</td> <td>2018</td> <td></td> </tr> <tr> <td><b>Istzustand</b></td> <td>83,5</td> <td>83,6</td> <td>84,1</td> <td>84,5</td> <td>84,5</td> <td>84,5</td> <td></td> </tr> <tr> <td><b>Zielerreichung</b></td> <td colspan="7">über Zielzustand</td> </tr> <tr> <td colspan="8">Beschäftigungsquote auf Registerdatenbasis; Frauen 15 bis 64 Jahre (Registerquote BALI unselbständige und selbstständig Beschäftigung)</td> </tr> <tr> <td><b>Kennzahl 20.6.2</b></td> <td colspan="7">Beschäftigungsquote Frauen 26-44 Jahre</td> </tr> <tr> <td><b>Berechnungsmethode</b></td> <td colspan="7">Verhältnis von beim Hauptverband der österreichischen Sozialversicherungsträger registrierten unselbständig und selbstständig beschäftigten Frauen zwischen 25 und 44 Jahren zur weiblichen Wohnbevölkerung derselben Altersgruppe</td> </tr> <tr> <td><b>Datenquelle</b></td> <td colspan="7">Informationssystem BALI-Web des Sozialministeriums</td> </tr> <tr> <td><b>Messgrößenangabe</b></td> <td colspan="7">%</td> </tr> <tr> <td><b>Zielzustand</b></td> <td>2013</td> <td>2014</td> <td>2016</td> <td>2018</td> <td>2017</td> <td>2018</td> <td></td> </tr> <tr> <td><b>Istzustand</b></td> <td>77,1</td> <td>76,7</td> <td>76,2</td> <td>76,0</td> <td>76,0</td> <td>76,0</td> <td></td> </tr> <tr> <td><b>Zielerreichung</b></td> <td colspan="7">über Zielzustand</td> </tr> <tr> <td colspan="8">Beschäftigungsquote auf Registerdatenbasis; Frauen 25 bis 44 Jahre (Registerquote BALI unselbständige und selbstständig Beschäftigung)</td> </tr> <tr> <td><b>Kennzahl 20.6.3</b></td> <td colspan="7">Arbeitslosenquote Frauen 26-44 Jahre</td> </tr> <tr> <td><b>Berechnungsmethode</b></td> <td colspan="7">Verhältnis von arbeitslosen Personen zum Arbeitskräftepotential (arbeitslose Personen plus unselbständig Beschäftigte lt. Hauptverband der österreichischen Sozialversicherungsträger) - Frauen</td> </tr> <tr> <td><b>Datenquelle</b></td> <td colspan="7">Hauptverband der österreichischen Sozialversicherungsträger; Arbeitsmarktservice</td> </tr> <tr> <td><b>Messgrößenangabe</b></td> <td colspan="7">%</td> </tr> <tr> <td><b>Zielzustand</b></td> <td>2013</td> <td>2014</td> <td>2016</td> <td>2018</td> <td>2017</td> <td>2018</td> <td></td> </tr> <tr> <td><b>Istzustand</b></td> <td>7,2</td> <td>7,9</td> <td>8,6</td> <td>8,9</td> <td>8,9</td> <td>8,9</td> <td></td> </tr> <tr> <td><b>Zielerreichung</b></td> <td colspan="7">unter Zielzustand</td> </tr> <tr> <td colspan="8">Register-Arbeitslosenquote Frauen 25 bis 44 Jahre. Prognosebasis für den Zielzustand 2017 und 2018 ist die WIFO-Mittelstprognose bis 2020 vom März 2016. In dieser Prognose wird von einem Anstieg der Arbeitslosigkeit nach bis 2018 ausgegangen.</td> </tr> </table>	<b>Kennzahl 20.6.1</b>	Beschäftigungsquote Frauen (16-64 Jahre)							<b>Berechnungsmethode</b>	Verhältnis von beim Hauptverband der österreichischen Sozialversicherungsträger registrierten unselbständig und selbstständig beschäftigten Frauen zwischen 15 und 64 Jahren zur weiblichen Wohnbevölkerung derselben Altersgruppe							<b>Datenquelle</b>	Informationssystem BALI-Web des Sozialministeriums							<b>Messgrößenangabe</b>	%							<b>Zielzustand</b>	2013	2014	2016	2018	2017	2018		<b>Istzustand</b>	83,5	83,6	84,1	84,5	84,5	84,5		<b>Zielerreichung</b>	über Zielzustand							Beschäftigungsquote auf Registerdatenbasis; Frauen 15 bis 64 Jahre (Registerquote BALI unselbständige und selbstständig Beschäftigung)								<b>Kennzahl 20.6.2</b>	Beschäftigungsquote Frauen 26-44 Jahre							<b>Berechnungsmethode</b>	Verhältnis von beim Hauptverband der österreichischen Sozialversicherungsträger registrierten unselbständig und selbstständig beschäftigten Frauen zwischen 25 und 44 Jahren zur weiblichen Wohnbevölkerung derselben Altersgruppe							<b>Datenquelle</b>	Informationssystem BALI-Web des Sozialministeriums							<b>Messgrößenangabe</b>	%							<b>Zielzustand</b>	2013	2014	2016	2018	2017	2018		<b>Istzustand</b>	77,1	76,7	76,2	76,0	76,0	76,0		<b>Zielerreichung</b>	über Zielzustand							Beschäftigungsquote auf Registerdatenbasis; Frauen 25 bis 44 Jahre (Registerquote BALI unselbständige und selbstständig Beschäftigung)								<b>Kennzahl 20.6.3</b>	Arbeitslosenquote Frauen 26-44 Jahre							<b>Berechnungsmethode</b>	Verhältnis von arbeitslosen Personen zum Arbeitskräftepotential (arbeitslose Personen plus unselbständig Beschäftigte lt. Hauptverband der österreichischen Sozialversicherungsträger) - Frauen							<b>Datenquelle</b>	Hauptverband der österreichischen Sozialversicherungsträger; Arbeitsmarktservice							<b>Messgrößenangabe</b>	%							<b>Zielzustand</b>	2013	2014	2016	2018	2017	2018		<b>Istzustand</b>	7,2	7,9	8,6	8,9	8,9	8,9		<b>Zielerreichung</b>	unter Zielzustand							Register-Arbeitslosenquote Frauen 25 bis 44 Jahre. Prognosebasis für den Zielzustand 2017 und 2018 ist die WIFO-Mittelstprognose bis 2020 vom März 2016. In dieser Prognose wird von einem Anstieg der Arbeitslosigkeit nach bis 2018 ausgegangen.							
			<b>Kennzahl 20.6.1</b>	Beschäftigungsquote Frauen (16-64 Jahre)																																																																																																																																																																																															
			<b>Berechnungsmethode</b>	Verhältnis von beim Hauptverband der österreichischen Sozialversicherungsträger registrierten unselbständig und selbstständig beschäftigten Frauen zwischen 15 und 64 Jahren zur weiblichen Wohnbevölkerung derselben Altersgruppe																																																																																																																																																																																															
<b>Datenquelle</b>	Informationssystem BALI-Web des Sozialministeriums																																																																																																																																																																																																		
<b>Messgrößenangabe</b>	%																																																																																																																																																																																																		
<b>Zielzustand</b>	2013	2014	2016	2018	2017	2018																																																																																																																																																																																													
<b>Istzustand</b>	83,5	83,6	84,1	84,5	84,5	84,5																																																																																																																																																																																													
<b>Zielerreichung</b>	über Zielzustand																																																																																																																																																																																																		
Beschäftigungsquote auf Registerdatenbasis; Frauen 15 bis 64 Jahre (Registerquote BALI unselbständige und selbstständig Beschäftigung)																																																																																																																																																																																																			
<b>Kennzahl 20.6.2</b>	Beschäftigungsquote Frauen 26-44 Jahre																																																																																																																																																																																																		
<b>Berechnungsmethode</b>	Verhältnis von beim Hauptverband der österreichischen Sozialversicherungsträger registrierten unselbständig und selbstständig beschäftigten Frauen zwischen 25 und 44 Jahren zur weiblichen Wohnbevölkerung derselben Altersgruppe																																																																																																																																																																																																		
<b>Datenquelle</b>	Informationssystem BALI-Web des Sozialministeriums																																																																																																																																																																																																		
<b>Messgrößenangabe</b>	%																																																																																																																																																																																																		
<b>Zielzustand</b>	2013	2014	2016	2018	2017	2018																																																																																																																																																																																													
<b>Istzustand</b>	77,1	76,7	76,2	76,0	76,0	76,0																																																																																																																																																																																													
<b>Zielerreichung</b>	über Zielzustand																																																																																																																																																																																																		
Beschäftigungsquote auf Registerdatenbasis; Frauen 25 bis 44 Jahre (Registerquote BALI unselbständige und selbstständig Beschäftigung)																																																																																																																																																																																																			
<b>Kennzahl 20.6.3</b>	Arbeitslosenquote Frauen 26-44 Jahre																																																																																																																																																																																																		
<b>Berechnungsmethode</b>	Verhältnis von arbeitslosen Personen zum Arbeitskräftepotential (arbeitslose Personen plus unselbständig Beschäftigte lt. Hauptverband der österreichischen Sozialversicherungsträger) - Frauen																																																																																																																																																																																																		
<b>Datenquelle</b>	Hauptverband der österreichischen Sozialversicherungsträger; Arbeitsmarktservice																																																																																																																																																																																																		
<b>Messgrößenangabe</b>	%																																																																																																																																																																																																		
<b>Zielzustand</b>	2013	2014	2016	2018	2017	2018																																																																																																																																																																																													
<b>Istzustand</b>	7,2	7,9	8,6	8,9	8,9	8,9																																																																																																																																																																																													
<b>Zielerreichung</b>	unter Zielzustand																																																																																																																																																																																																		
Register-Arbeitslosenquote Frauen 25 bis 44 Jahre. Prognosebasis für den Zielzustand 2017 und 2018 ist die WIFO-Mittelstprognose bis 2020 vom März 2016. In dieser Prognose wird von einem Anstieg der Arbeitslosigkeit nach bis 2018 ausgegangen.																																																																																																																																																																																																			



# IMPLEMENTATION OF GENDER BUDGETING IN AUSTRIA

- ✓ Gender Budgeting is an integrated part of the performance budgeting system and legal requirements of the federal budget law have mostly been fulfilled
- ✓ Gender Budgeting is considered on all budget management levels and thereby the new federal budget law is a lever for gender equality
- ✓ Higher Awareness of Gender Budgeting/Gender Equality, intensive discussion of the objectives in the budget committee and in the plenary sessions
- ✓ But there is room for improvement regarding the implementation (e.g. the coordination between the Ministries)



# THANK YOU FOR YOUR ATTENTION

## Contact:

Helmut Berger  
Head of Parliamentary Budget Office  
Tel.: +0043 1 40 110-2889  
Mobil: +0043 676 8900-2889  
E-mail: [helmut.berger@parlament.gv.at](mailto:helmut.berger@parlament.gv.at)

Petra Gschiel  
Tel.: +0043 1 40 110-2882  
Mobil: +0043 676 8900-2882  
E-mail: [petra.gschiel@parlament.gv.at](mailto:petra.gschiel@parlament.gv.at)

Secretariat of the Parliamentary Budget  
Office

Parliament, A-1017 Wien,  
Dr. Karl Renner-Ring 3  
Tel.: +43 1 401 10-2898  
Mobil: +43 676 8900-2898  
E-Mail: [budgetdienst@parlament.gv.at](mailto:budgetdienst@parlament.gv.at)

