

**Dr. Magnus Brunner, LL.M.**  
Bundesminister für Finanzen

Johannesgasse 5, 1010 Wien

Herrn Präsidenten  
des Nationalrates  
Mag. Wolfgang Sobotka  
Parlament  
1017 Wien

Geschäftszahl: 2022-0.156.882

Wien, 28. April 2022

Sehr geehrter Herr Präsident!

Auf die schriftliche parlamentarische Anfrage Nr. 9992/J vom 28. Februar 2022 der Abgeordneten Christian Lausch, Kolleginnen und Kollegen beehre ich mich Folgendes mitzuteilen:

Einleitend darf ich darauf hinweisen, dass die Finanzpolizei bundesweit tätig ist und daher Bundesländergrenzen im Rahmen der Tätigkeit der Finanzpolizei lediglich in der statistischen Betrachtung Relevanz entfalten. Die im Rahmen der folgenden Anfragebeantwortung übermittelten tabellarischen Darstellungen enthalten daher die gesamtösterreichischen Daten betreffend die Ergebnisse der finanzpolizeilichen Kontrolltätigkeit aufgeschlüsselt auf Bundesländer. Zu den weiteren Anfragen der diesbezüglichen Serie Nr. 9992/J ff darf demnach jeweils auf die gegenständliche Beantwortung der Anfrage Nr. 9992/J verwiesen werden.

Alle Auswertungen (mit Ausnahme der Fragen 12., 13., 19. und 20., die in den Vorjahren nicht abgefragt wurden) umfassen die Jahre 2020 und 2021. Betreffend die vorhergegangenen Jahre darf auf die Beantwortungen der parlamentarischen Anfragen Serie Nr. 1716/J ff vom 24. April 2020 sowie Nr. 375/J vom 28. Februar 2018 verwiesen werden.

Zu 1.:

Anzahl überprüfter Betriebe	2020	2021
Burgenland	1.156	1.304
Kärnten	2.144	1.784
Niederösterreich	5.516	5.398
Oberösterreich	4.092	4.017
Salzburg	2.031	2.533
Steiermark	4.477	4.180
Tirol	3.020	3.045
Vorarlberg	1.049	887
Wien	5.800	4.958
<b>Summe</b>	<b>29.285</b>	<b>28.106</b>

Zu 2. und 4.:

Anzahl der Strafanträge	2020	2021
Burgenland	194	178
Kärnten	617	370
Niederösterreich	1.695	1.405
Oberösterreich	1.230	1.077
Salzburg	682	516
Steiermark	996	748
Tirol	911	730
Vorarlberg	300	246
Wien	1.424	1.410
<b>Summe</b>	<b>8.049</b>	<b>6.680</b>

Zu 3.:

Anzahl der kontrollierten Arbeitnehmer		2020	2021
Burgenland	Inland	981	833
	EU-Ausland	1.467	1.595
	Drittstaaten	209	456
	<b>Summe</b>	<b>2.657</b>	<b>2.884</b>
Kärnten	Inland	2.939	1.931
	EU-Ausland	1.114	1.085
	Drittstaaten	597	457
	<b>Summe</b>	<b>4.650</b>	<b>3.473</b>
Niederösterreich	Inland	7.207	4.743
	EU-Ausland	4.832	4.492
	Drittstaaten	3.442	3.230
	<b>Summe</b>	<b>15.481</b>	<b>12.465</b>
Oberösterreich	Inland	3.218	4.805
	EU-Ausland	2.402	2.103
	Drittstaaten	1.845	1.530
	<b>Summe</b>	<b>7.465</b>	<b>8.438</b>

Salzburg	Inland	1.897	2.191
	EU-Ausland	1.080	1.120
	Drittstaaten	737	847
	<b>Summe</b>	<b>3.714</b>	<b>4.158</b>
Steiermark	Inland	5.627	5.484
	EU-Ausland	2.319	2.250
	Drittstaaten	1.159	1.109
	<b>Summe</b>	<b>9.105</b>	<b>8.843</b>
Tirol	Inland	1.994	2.015
	EU-Ausland	2.165	1.957
	Drittstaaten	898	928
	<b>Summe</b>	<b>5.057</b>	<b>4.900</b>
Vorarlberg	Inland	758	672
	EU-Ausland	602	450
	Drittstaaten	537	432
	<b>Summe</b>	<b>1.897</b>	<b>1.554</b>
Wien	Inland	4.023	2.243
	EU-Ausland	4.503	2.490
	Drittstaaten	4.060	2.871
	<b>Summe</b>	<b>12.586</b>	<b>7.604</b>
<b>Summe</b>	<b>Inland</b>	<b>28.644</b>	<b>24.917</b>
	<b>EU-Ausland</b>	<b>20.484</b>	<b>17.542</b>
	<b>Drittstaaten</b>	<b>13.484</b>	<b>11.860</b>
	<b>Summe</b>	<b>62.612</b>	<b>54.319</b>

Zu 5.:

Anzahl der mutmaßlich illegalen Personen in Strafanträgen		2020	2021
Burgenland	Inland	31	33
	EU-Ausland	300	117
	Drittstaaten	108	144
	<b>Summe</b>	<b>439</b>	<b>294</b>
Kärnten	Inland	131	146
	EU-Ausland	462	259
	Drittstaaten	265	192
	<b>Summe</b>	<b>858</b>	<b>597</b>
Niederösterreich	Inland	457	220
	EU-Ausland	921	883
	EWK/EFTA	0	1
	Drittstaaten	1.458	992
	<b>Summe</b>	<b>2.836</b>	<b>2.096</b>
Oberösterreich	Inland	189	142
	EU-Ausland	700	995
	Drittstaaten	620	625
	<b>Summe</b>	<b>1.509</b>	<b>1.762</b>
Salzburg	Inland	61	77
	EU-Ausland	585	279
	Drittstaaten	277	354
	<b>Summe</b>	<b>923</b>	<b>710</b>

Steiermark	Inland	89	124
	EU-Ausland	788	368
	EWK/EFTA	2	1
	Drittstaaten	552	476
	<b>Summe</b>	<b>1.431</b>	<b>969</b>
Tirol	Inland	125	82
	EU-Ausland	708	627
	EWK/EFTA	5	0
	Drittstaaten (ehem. EU)	0	2
	Drittstaaten	675	407
	<b>Summe</b>	<b>1.513</b>	<b>1.118</b>
Vorarlberg	Inland	40	36
	EU-Ausland	173	121
	EWK/EFTA	4	0
	Drittstaaten (ehem. EU)	1	2
	Drittstaaten	163	176
	<b>Summe</b>	<b>381</b>	<b>335</b>
Wien	Inland	131	77
	EU-Ausland	589	201
	Drittstaaten	1.132	1.168
	<b>Summe</b>	<b>1.852</b>	<b>1.446</b>
<b>Summe</b>	<b>Inland</b>	<b>1.254</b>	<b>937</b>
	<b>EU-Ausland</b>	<b>5.226</b>	<b>3.850</b>
	<b>EWK/EFTA</b>	<b>11</b>	<b>2</b>
	<b>Drittstaaten (ehem. EU)</b>	<b>1</b>	<b>4</b>
	<b>Drittstaaten</b>	<b>5.250</b>	<b>4.534</b>
	<b>Summe</b>	<b>11.742</b>	<b>9.327</b>

Zu 6.:

Anzahl überprüfter Betriebe – Bau	2020	2021
Burgenland	538	433
Kärnten	405	356
Niederösterreich	1.676	1.778
Oberösterreich	1.271	840
Salzburg	610	704
Steiermark	1.423	1.083
Tirol	629	624
Vorarlberg	135	107
Wien	2.081	1.275
<b>Summe</b>	<b>8.768</b>	<b>7.200</b>

Zu 7.:

Anzahl der Strafanträge nach Tatbestand – Bau		2020	2021
<b>Burgenland</b>	Allgemeines Sozialversicherungsgesetz (ASVG)	19	19
	Arbeitslosenversicherungsgesetz (AIVG)	3	0
	Arbeitsvertragsrechts-Anpassungsgesetz (AVRAG)	0	0
	Ausländerbeschäftigungsgesetz (AuslBG)	16	9
	Lohn- und Sozialdumping-Bekämpfungsgesetz (LSD-BG)	47	32
	<b>Summe</b>	<b>85</b>	<b>60</b>
<b>Kärnten</b>	Allgemeines Sozialversicherungsgesetz (ASVG)	25	21
	Arbeitskräfteüberlassungsgesetz (AÜG)	0	0
	Arbeitslosenversicherungsgesetz (AIVG)	2	3
	Arbeitsvertragsrechts-Anpassungsgesetz (AVRAG)	0	0
	Ausländerbeschäftigungsgesetz (AuslBG)	10	7
	Lohn- und Sozialdumping-Bekämpfungsgesetz (LSD-BG)	61	50
	<b>Summe</b>	<b>98</b>	<b>81</b>
<b>Niederösterreich</b>	Allgemeines Sozialversicherungsgesetz (ASVG)	177	180
	Arbeitslosenversicherungsgesetz (AIVG)	46	22
	Arbeitsvertragsrechts-Anpassungsgesetz (AVRAG)	0	0
	Ausländerbeschäftigungsgesetz (AuslBG)	90	94
	Lohn- und Sozialdumping-Bekämpfungsgesetz (LSD-BG)	168	100
	<b>Summe</b>	<b>481</b>	<b>396</b>
<b>Oberösterreich</b>	Allgemeines Sozialversicherungsgesetz (ASVG)	106	70
	Arbeitskräfteüberlassungsgesetz (AÜG)	0	0
	Arbeitslosenversicherungsgesetz (AIVG)	20	20
	Arbeitsvertragsrechts-Anpassungsgesetz (AVRAG)	0	0
	Ausländerbeschäftigungsgesetz (AuslBG)	50	33
	Lohn- und Sozialdumping-Bekämpfungsgesetz (LSD-BG)	128	127
	<b>Summe</b>	<b>304</b>	<b>250</b>
<b>Salzburg</b>	Allgemeines Sozialversicherungsgesetz (ASVG)	60	49
	Arbeitskräfteüberlassungsgesetz (AÜG)	0	0
	Arbeitslosenversicherungsgesetz (AIVG)	2	9
	Arbeitsvertragsrechts-Anpassungsgesetz (AVRAG)	0	0
	Ausländerbeschäftigungsgesetz (AuslBG)	14	10
	Lohn- und Sozialdumping-Bekämpfungsgesetz (LSD-BG)	140	59
	<b>Summe</b>	<b>216</b>	<b>127</b>
<b>Steiermark</b>	Allgemeines Sozialversicherungsgesetz (ASVG)	76	49
	Arbeitskräfteüberlassungsgesetz (AÜG)	0	0
	Arbeitslosenversicherungsgesetz (AIVG)	17	7
	Arbeitsvertragsrechts-Anpassungsgesetz (AVRAG)	0	0
	Ausländerbeschäftigungsgesetz (AuslBG)	36	20
	Lohn- und Sozialdumping-Bekämpfungsgesetz (LSD-BG)	211	126
	<b>Summe</b>	<b>340</b>	<b>202</b>
<b>Tirol</b>	Allgemeines Sozialversicherungsgesetz (ASVG)	31	33
	Arbeitskräfteüberlassungsgesetz (AÜG)	0	0
	Arbeitslosenversicherungsgesetz (AIVG)	7	0
	Arbeitsvertragsrechts-Anpassungsgesetz (AVRAG)	0	0
	Ausländerbeschäftigungsgesetz (AuslBG)	18	25
	Lohn- und Sozialdumping-Bekämpfungsgesetz (LSD-BG)	107	133
	<b>Summe</b>	<b>163</b>	<b>191</b>

<b>Vorarlberg</b>	Allgemeines Sozialversicherungsgesetz (ASVG)	13	13
	Arbeitslosenversicherungsgesetz (AIVG)	1	1
	Arbeitsvertragsrechts-Anpassungsgesetz (AVRAG)	0	0
	Ausländerbeschäftigungsgesetz (AuslBG)	16	4
	Lohn- und Sozialdumping-Bekämpfungsgesetz (LSD-BG)	28	37
	<b>Summe</b>	<b>58</b>	<b>55</b>
<b>Wien</b>	Allgemeines Sozialversicherungsgesetz (ASVG)	132	97
	Arbeitskräfteüberlassungsgesetz (AÜG)	0	0
	Arbeitslosenversicherungsgesetz (AIVG)	3	1
	Arbeitsvertragsrechts-Anpassungsgesetz (AVRAG)	0	0
	Ausländerbeschäftigungsgesetz (AuslBG)	93	89
	Lohn- und Sozialdumping-Bekämpfungsgesetz (LSD-BG)	106	82
	<b>Summe</b>	<b>334</b>	<b>269</b>
<b>Gesamt</b>	<b>Allgemeines Sozialversicherungsgesetz (ASVG)</b>	<b>639</b>	<b>531</b>
	<b>Arbeitskräfteüberlassungsgesetz (AÜG)</b>	<b>0</b>	<b>0</b>
	<b>Arbeitslosenversicherungsgesetz (AIVG)</b>	<b>101</b>	<b>63</b>
	<b>Arbeitsvertragsrechts-Anpassungsgesetz (AVRAG)</b>	<b>0</b>	<b>0</b>
	<b>Ausländerbeschäftigungsgesetz (AuslBG)</b>	<b>343</b>	<b>291</b>
	<b>Lohn- und Sozialdumping-Bekämpfungsgesetz (LSD-BG)</b>	<b>996</b>	<b>746</b>
	<b>Summe</b>	<b>2.079</b>	<b>1.631</b>

Zu 8.:

Anzahl überprüfter Betriebe — Beherbergung (Tourismus)	2020	2021
Burgenland	3	4
Kärnten	65	46
Niederösterreich	13	28
Oberösterreich	34	42
Salzburg	40	46
Steiermark	49	37
Tirol	127	67
Vorarlberg	34	10
Wien	33	24
<b>Summe</b>	<b>398</b>	<b>304</b>

Zu 9.:

Anzahl der Strafanträge nach Tatbestand — Beherbergung/Tourismus		2020	2021
<b>Burgenland</b>	Ausländerbeschäftigungsgesetz (AuslBG)	1	0
	<b>Summe</b>	<b>1</b>	<b>0</b>
<b>Kärnten</b>	Allgemeines Sozialversicherungsgesetz (ASVG)	12	13
	Ausländerbeschäftigungsgesetz (AuslBG)	6	1
	<b>Summe</b>	<b>18</b>	<b>14</b>

<b>Niederösterreich</b>	Allgemeines Sozialversicherungsgesetz (ASVG)	0	3
	Ausländerbeschäftigungsgesetz (AuslBG)	4	4
	<b>Summe</b>	<b>4</b>	<b>7</b>
<b>Oberösterreich</b>	Allgemeines Sozialversicherungsgesetz (ASVG)	4	5
	Arbeitslosenversicherungsgesetz (AIVG)	1	0
	Ausländerbeschäftigungsgesetz (AuslBG)	11	7
	Lohn- und Sozialdumping-Bekämpfungsgesetz (LSD-BG)	2	0
	<b>Summe</b>	<b>18</b>	<b>12</b>
<b>Salzburg</b>	Allgemeines Sozialversicherungsgesetz (ASVG)	20	7
	Ausländerbeschäftigungsgesetz (AuslBG)	8	12
	<b>Summe</b>	<b>28</b>	<b>19</b>
<b>Steiermark</b>	Allgemeines Sozialversicherungsgesetz (ASVG)	6	3
	Arbeitslosenversicherungsgesetz (AIVG)	0	1
	Ausländerbeschäftigungsgesetz (AuslBG)	17	14
	<b>Summe</b>	<b>23</b>	<b>18</b>
<b>Tirol</b>	Allgemeines Sozialversicherungsgesetz (ASVG)	31	11
	Arbeitslosenversicherungsgesetz (AIVG)	1	0
	Ausländerbeschäftigungsgesetz (AuslBG)	52	14
	Lohn- und Sozialdumping-Bekämpfungsgesetz (LSD-BG)	1	0
	<b>Summe</b>	<b>85</b>	<b>25</b>
<b>Vorarlberg</b>	Allgemeines Sozialversicherungsgesetz (ASVG)	3	0
	Arbeitslosenversicherungsgesetz (AIVG)	0	1
	Ausländerbeschäftigungsgesetz (AuslBG)	18	3
	<b>Summe</b>	<b>21</b>	<b>4</b>
<b>Wien</b>	Allgemeines Sozialversicherungsgesetz (ASVG)	3	1
	Ausländerbeschäftigungsgesetz (AuslBG)	5	12
	<b>Summe</b>	<b>8</b>	<b>13</b>
<b>Gesamt</b>	<b>Allgemeines Sozialversicherungsgesetz (ASVG)</b>	<b>79</b>	<b>43</b>
	<b>Arbeitslosenversicherungsgesetz (AIVG)</b>	<b>2</b>	<b>2</b>
	<b>Ausländerbeschäftigungsgesetz (AuslBG)</b>	<b>122</b>	<b>67</b>
	<b>Lohn- und Sozialdumping-Bekämpfungsgesetz (LSD-BG)</b>	<b>3</b>	<b>0</b>
	<b>Summe</b>	<b>206</b>	<b>112</b>

Zu 10.:

Anzahl überprüfter Betriebe — Gastronomie	2020	2021
Burgenland	29	78
Kärnten	222	197
Niederösterreich	375	429
Oberösterreich	374	368
Salzburg	181	216
Steiermark	278	346
Tirol	193	224
Vorarlberg	133	114
Wien	794	616
<b>Summe</b>	<b>2.579</b>	<b>2.588</b>

Zu 11.:

Anzahl der Strafanträge nach Tatbestand — Gastronomie		2020	2021
Burgenland	Allgemeines Sozialversicherungsgesetz (ASVG)	3	11
	Ausländerbeschäftigungsgesetz (AuslBG)	1	6
	<b>Summe</b>	<b>4</b>	<b>17</b>
Kärnten	Allgemeines Sozialversicherungsgesetz (ASVG)	52	42
	Arbeitslosenversicherungsgesetz (AIVG)	4	0
	Ausländerbeschäftigungsgesetz (AuslBG)	26	13
	<b>Summe</b>	<b>82</b>	<b>55</b>
Niederösterreich	Allgemeines Sozialversicherungsgesetz (ASVG)	82	100
	Arbeitslosenversicherungsgesetz (AIVG)	11	15
	Ausländerbeschäftigungsgesetz (AuslBG)	62	64
	<b>Summe</b>	<b>155</b>	<b>179</b>
Oberösterreich	Allgemeines Sozialversicherungsgesetz (ASVG)	79	70
	Arbeitslosenversicherungsgesetz (AIVG)	4	11
	Ausländerbeschäftigungsgesetz (AuslBG)	80	52
	<b>Summe</b>	<b>163</b>	<b>133</b>
Salzburg	Allgemeines Sozialversicherungsgesetz (ASVG)	41	25
	Arbeitslosenversicherungsgesetz (AIVG)	5	3
	Ausländerbeschäftigungsgesetz (AuslBG)	37	41
	<b>Summe</b>	<b>83</b>	<b>69</b>
Steiermark	Allgemeines Sozialversicherungsgesetz (ASVG)	28	43
	Arbeitslosenversicherungsgesetz (AIVG)	6	12
	Ausländerbeschäftigungsgesetz (AuslBG)	70	74
	<b>Summe</b>	<b>104</b>	<b>129</b>
Tirol	Allgemeines Sozialversicherungsgesetz (ASVG)	25	39
	Arbeitslosenversicherungsgesetz (AIVG)	0	4
	Ausländerbeschäftigungsgesetz (AuslBG)	37	26
	<b>Summe</b>	<b>62</b>	<b>69</b>
Vorarlberg	Allgemeines Sozialversicherungsgesetz (ASVG)	20	24
	Arbeitslosenversicherungsgesetz (AIVG)	1	5
	Ausländerbeschäftigungsgesetz (AuslBG)	35	22
	<b>Summe</b>	<b>56</b>	<b>51</b>
Wien	Allgemeines Sozialversicherungsgesetz (ASVG)	129	74
	Arbeitslosenversicherungsgesetz (AIVG)	7	2
	Ausländerbeschäftigungsgesetz (AuslBG)	175	217
	<b>Summe</b>	<b>311</b>	<b>293</b>
Gesamt	Allgemeines Sozialversicherungsgesetz (ASVG)	459	428
	Arbeitslosenversicherungsgesetz (AIVG)	38	52
	Ausländerbeschäftigungsgesetz (AuslBG)	523	515
	<b>Summe</b>	<b>1.020</b>	<b>995</b>



Zu 12.:

Anzahl überprüfter Betriebe — Gartenbau (inkl. gemischte Landwirtschaft und landwirtschaftliche Dienstleistungen)		2017	2018	2019	2020	2021
<b>Burgenland</b>	Anbau einjähriger Pflanzen	7	10	7	12	12
	Anbau mehrjähriger Pflanzen	9	33	4	12	22
	Betrieb von Baumschulen	0	0	0	0	1
	Gemischte Landwirtschaft	3	4	4	3	7
	Landwirtschaftliche Dienstleistungen	1	2	3	3	4
	<b>Summe</b>	<b>20</b>	<b>49</b>	<b>18</b>	<b>30</b>	<b>46</b>
<b>Kärnten</b>	Anbau einjähriger Pflanzen	6	6	9	7	8
	Anbau mehrjähriger Pflanzen	2	3	2	2	1
	Betrieb von Baumschulen	0	0	1	2	2
	Gemischte Landwirtschaft	9	11	6	6	2
	Landwirtschaftliche Dienstleistungen	5	0	2	1	1
	<b>Summe</b>	<b>22</b>	<b>20</b>	<b>20</b>	<b>18</b>	<b>14</b>
<b>Niederösterreich</b>	Anbau einjähriger Pflanzen	60	31	27	35	42
	Anbau mehrjähriger Pflanzen	86	51	33	9	30
	Betrieb von Baumschulen	9	5	0	4	4
	Gemischte Landwirtschaft	23	18	14	10	20
	Landwirtschaftliche Dienstleistungen	6	9	4	3	2
	<b>Summe</b>	<b>184</b>	<b>114</b>	<b>78</b>	<b>61</b>	<b>98</b>
<b>Oberösterreich</b>	Anbau einjähriger Pflanzen	27	17	13	19	15
	Anbau mehrjähriger Pflanzen	12	7	5	7	1
	Betrieb von Baumschulen	1	1	1	2	1
	Gemischte Landwirtschaft	16	11	7	15	18
	Landwirtschaftliche Dienstleistungen	2	6	0	4	5
	<b>Summe</b>	<b>58</b>	<b>42</b>	<b>26</b>	<b>47</b>	<b>40</b>
<b>Salzburg</b>	Anbau einjähriger Pflanzen	4	2	7	6	4
	Anbau mehrjähriger Pflanzen	7	1	0	2	0
	Betrieb von Baumschulen	1	0	3	1	1
	Gemischte Landwirtschaft	3	0	1	2	2
	Landwirtschaftliche Dienstleistungen	1	0	2	1	1
	<b>Summe</b>	<b>16</b>	<b>3</b>	<b>13</b>	<b>12</b>	<b>8</b>
<b>Steiermark</b>	Anbau einjähriger Pflanzen	33	17	14	9	17
	Anbau mehrjähriger Pflanzen	15	12	8	9	10
	Betrieb von Baumschulen	2	0	0	3	2
	Gemischte Landwirtschaft	7	5	4	6	2
	Landwirtschaftliche Dienstleistungen	1	4	8	2	3
	<b>Summe</b>	<b>58</b>	<b>38</b>	<b>34</b>	<b>29</b>	<b>34</b>
<b>Tirol</b>	Anbau einjähriger Pflanzen	3	7	7	13	7
	Anbau mehrjähriger Pflanzen	2	1	0	1	0
	Betrieb von Baumschulen	0	1	1	0	1
	Gemischte Landwirtschaft	6	5	5	1	2
	Landwirtschaftliche Dienstleistungen	0	0	0	0	1
	<b>Summe</b>	<b>11</b>	<b>14</b>	<b>13</b>	<b>15</b>	<b>11</b>
<b>Vorarlberg</b>	Anbau einjähriger Pflanzen	1	2	1	2	1
	Anbau mehrjähriger Pflanzen	0	2	0	1	1
	Betrieb von Baumschulen	0	0	0	1	0
	Gemischte Landwirtschaft	0	0	2	0	1
	Landwirtschaftliche Dienstleistungen	0	0	0	2	1
	<b>Summe</b>	<b>1</b>	<b>4</b>	<b>3</b>	<b>6</b>	<b>4</b>

<b>Wien</b>	Anbau einjähriger Pflanzen	14	24	5	4	15
	Anbau mehrjähriger Pflanzen	4	3	7	2	4
	Betrieb von Baumschulen	0	0	1	2	3
	Gemischte Landwirtschaft	1	2	1	0	2
	Landwirtschaftliche Dienstleistungen	1	2	0	2	2
	<b>Summe</b>	<b>20</b>	<b>31</b>	<b>14</b>	<b>10</b>	<b>26</b>
<b>Gesamt</b>	Anbau einjähriger Pflanzen	155	116	90	107	121
	Anbau mehrjähriger Pflanzen	137	113	59	45	69
	Betrieb von Baumschulen	13	7	7	15	15
	Gemischte Landwirtschaft	68	56	44	43	56
	Landwirtschaftliche Dienstleistungen	17	23	19	18	20
	<b>Summe</b>	<b>390</b>	<b>315</b>	<b>219</b>	<b>228</b>	<b>281</b>

Zu 13.:

Anzahl der Strafanträge nach Tatbestand — Gartenbau (inkl. gemischte Landwirtschaft und landwirtschaftliche Dienstleistungen)			2017	2018	2019	2020	2021
<b>Burgenland</b>	Allgemeines Sozialversicherungsgesetz (ASVG)	Anbau einjähriger Pflanzen	2	0	1	0	0
		Anbau mehrjähriger Pflanzen	0	4	1	2	5
		Gemischte Landwirtschaft	0	0	0	1	3
		Landwirtschaftliche Dienstl.	0	0	0	1	0
		<b>Summe</b>	<b>2</b>	<b>4</b>	<b>2</b>	<b>4</b>	<b>8</b>
	Ausländerbeschäftigungsgesetz (AuslBG)	Anbau einjähriger Pflanzen	0	0	1	1	0
		Anbau mehrjähriger Pflanzen	0	0	0	0	1
		Gemischte Landwirtschaft	0	0	0	0	2
		<b>Summe</b>	<b>0</b>	<b>0</b>	<b>1</b>	<b>1</b>	<b>3</b>
	Lohn- und Sozialdumping-Bekämpfungsgesetz (LSD-BG)	Landwirtschaftliche Dienstleistungen	0	0	2	4	0
		<b>Summe</b>	<b>0</b>	<b>0</b>	<b>2</b>	<b>4</b>	<b>0</b>
	<b>Gesamt</b>	Anbau einjähriger Pflanzen	2	0	2	1	0
		Anbau mehrjähriger Pflanzen	0	4	1	2	6
		Gemischte Landwirtschaft	0	0	0	1	5
		Landwirtschaftliche Dienstl.	0	0	2	5	0
		<b>Summe</b>	<b>2</b>	<b>4</b>	<b>5</b>	<b>9</b>	<b>11</b>
<b>Kärnten</b>	Allgemeines Sozialversicherungsgesetz (ASVG)	Anbau einjähriger Pflanzen	0	0	1	0	0
		Anbau mehrjähriger Pflanzen	1	0	0	0	2
		Gemischte Landwirtschaft	2	3	0	0	0
		Landwirtschaftliche Dienstl.	0	0	0	0	1
		<b>Summe</b>	<b>3</b>	<b>3</b>	<b>1</b>	<b>0</b>	<b>3</b>
	Ausländerbeschäftigungsgesetz (AuslBG)	Anbau mehrjähriger Pflanzen	0	0	0	2	0
		Gemischte Landwirtschaft	1	1	0	0	0
		<b>Summe</b>	<b>1</b>	<b>1</b>	<b>0</b>	<b>2</b>	<b>0</b>
	<b>Gesamt</b>	Anbau einjähriger Pflanzen	0	0	1	0	0
		Anbau mehrjähriger Pflanzen	1	0	0	2	2
		Gemischte Landwirtschaft	3	4	0	0	0
		Landwirtschaftliche Dienstl.	0	0	0	0	1
		<b>Summe</b>	<b>4</b>	<b>4</b>	<b>1</b>	<b>2</b>	<b>3</b>

<b>Nieder- österreich</b>	Allgemeines Sozialversicherungsgesetz (ASVG)	Anbau einjähriger Pflanzen	8	4	1	4	9
		Anbau mehrjähriger Pflanzen	5	4	6	2	5
		Betrieb von Baumschulen	1	2	0	1	0
		Gemischte Landwirtschaft	1	3	3	1	2
		<b>Summe</b>	<b>15</b>	<b>13</b>	<b>10</b>	<b>8</b>	<b>16</b>
	Arbeitslosenversicherungsgesetz (AIVG)	Anbau mehrjähriger Pflanzen	1	3	1	0	0
		Betrieb von Baumschulen	0	2	0	0	0
		Gemischte Landwirtschaft	0	0	2	0	0
		<b>Summe</b>	<b>1</b>	<b>5</b>	<b>3</b>	<b>0</b>	<b>0</b>
	Ausländerbeschäftigungsgesetz (AuslBG)	Anbau einjähriger Pflanzen	3	2	3	2	9
		Anbau mehrjähriger Pflanzen	2	0	4	4	3
		Betrieb von Baumschulen	0	0	0	2	0
		Gemischte Landwirtschaft	1	0	0	1	2
		<b>Summe</b>	<b>6</b>	<b>2</b>	<b>7</b>	<b>9</b>	<b>14</b>
	Lohn- und Sozialdumping-Bekämpfungsgesetz (LSD-BG)	Betrieb von Baumschulen	0	0	0	1	0
		<b>Summe</b>	<b>0</b>	<b>0</b>	<b>0</b>	<b>1</b>	<b>0</b>
	<b>Gesamt</b>	Anbau einjähriger Pflanzen	11	6	4	6	18
		Anbau mehrjähriger Pflanzen	8	7	11	6	8
		Betrieb von Baumschulen	1	4	0	4	0
		Gemischte Landwirtschaft	2	3	5	2	4
		<b>Summe</b>	<b>22</b>	<b>20</b>	<b>20</b>	<b>18</b>	<b>30</b>
<b>Ober- österreich</b>	Allgemeines Sozialversicherungsgesetz (ASVG)	Anbau einjähriger Pflanzen	4	1	0	4	0
		Anbau mehrjähriger Pflanzen	3	0	0	2	0
		Gemischte Landwirtschaft	3	1	4	4	2
		Landwirtschaftliche Dienstl.	3	2	0	2	0
		<b>Summe</b>	<b>13</b>	<b>4</b>	<b>4</b>	<b>12</b>	<b>2</b>
	Arbeitslosenversicherungsgesetz (AIVG)	Gemischte Landwirtschaft	2	0	1	0	0
		<b>Summe</b>	<b>2</b>	<b>0</b>	<b>1</b>	<b>0</b>	<b>0</b>
	Ausländerbeschäftigungsgesetz (AuslBG)	Anbau einjähriger Pflanzen	8	2	1	5	0
		Anbau mehrjähriger Pflanzen	0	1	0	4	0
		Betrieb von Baumschulen	0	0	0	1	0
		Gemischte Landwirtschaft	1	3	2	2	0
		Landwirtschaftliche Dienstl.	1	1	0	1	0
		<b>Summe</b>	<b>10</b>	<b>7</b>	<b>3</b>	<b>13</b>	<b>0</b>
	Lohn- und Sozialdumping-Bekämpfungsgesetz (LSD-BG)	Anbau einjähriger Pflanzen	22	4	2	0	0
		Anbau mehrjähriger Pflanzen	9	0	0	0	0
		<b>Summe</b>	<b>31</b>	<b>4</b>	<b>2</b>	<b>0</b>	<b>0</b>
	<b>Gesamt</b>	Anbau einjähriger Pflanzen	34	7	3	9	0
		Anbau mehrjähriger Pflanzen	12	1	0	6	0
		Betrieb von Baumschulen	0	0	0	1	0
		Gemischte Landwirtschaft	6	4	7	6	2
		Landwirtschaftliche Dienstl.	4	3	0	3	0
		<b>Summe</b>	<b>56</b>	<b>15</b>	<b>10</b>	<b>25</b>	<b>2</b>
<b>Salzburg</b>	Allgemeines Sozialversicherungsgesetz (ASVG)	Anbau einjähriger Pflanzen	0	0	2	0	0
		Anbau mehrjähriger Pflanzen	4	0	0	0	0
		Gemischte Landwirtschaft	0	0	0	1	0
		<b>Summe</b>	<b>4</b>	<b>0</b>	<b>2</b>	<b>1</b>	<b>0</b>
	Ausländerbeschäftigungsgesetz (AuslBG)	Anbau einjähriger Pflanzen	0	0	1	0	0
		<b>Summe</b>	<b>0</b>	<b>0</b>	<b>1</b>	<b>0</b>	<b>0</b>
	<b>Gesamt</b>	Anbau einjähriger Pflanzen	0	0	3	0	0
		Anbau mehrjähriger Pflanzen	4	0	0	0	0
		Gemischte Landwirtschaft	0	0	0	1	0
		<b>Summe</b>	<b>4</b>	<b>0</b>	<b>3</b>	<b>1</b>	<b>0</b>

<b>Steiermark</b>	Allgemeines Sozialversicherungsgesetz (ASVG)	Anbau einjähriger Pflanzen	4	2	1	0	1
		Anbau mehrjähriger Pflanzen	0	1	0	0	3
		Gemischte Landwirtschaft	1	0	1	0	0
		Landwirtschaftliche Dienstl.	0	0	0	0	1
		<b>Summe</b>	<b>5</b>	<b>3</b>	<b>2</b>	<b>0</b>	<b>5</b>
	Arbeitslosenversicherungsgesetz (AIVG)	Anbau einjähriger Pflanzen	1	1	0	0	0
		<b>Summe</b>	<b>1</b>	<b>1</b>	<b>0</b>	<b>0</b>	<b>0</b>
	Ausländerbeschäftigungsgesetz (AuslBG)	Anbau einjähriger Pflanzen	1	0	3	0	1
		Anbau mehrjähriger Pflanzen	2	4	0	0	0
		Betrieb von Baumschulen	2	0	0	0	0
		Gemischte Landwirtschaft	1	2	0	0	0
		<b>Summe</b>	<b>6</b>	<b>6</b>	<b>3</b>	<b>0</b>	<b>1</b>
	Lohn- und Sozialdumping-Bekämpfungsgesetz (LSD-BG)	Anbau einjähriger Pflanzen	0	1	0	0	0
		Betrieb von Baumschulen	3	0	0	0	0
		<b>Summe</b>	<b>3</b>	<b>1</b>	<b>0</b>	<b>0</b>	<b>0</b>
	<b>Gesamt</b>	Anbau einjähriger Pflanzen	6	4	4	0	2
		Anbau mehrjähriger Pflanzen	2	5	0	0	3
		Betrieb von Baumschulen	5	0	0	0	0
		Gemischte Landwirtschaft	2	2	1	0	0
		Landwirtschaftliche Dienstl.	0	0	0	0	1
		<b>Summe</b>	<b>15</b>	<b>11</b>	<b>5</b>	<b>0</b>	<b>6</b>
<b>Tirol</b>	Allgemeines Sozialversicherungsgesetz (ASVG)	Anbau einjähriger Pflanzen	0	0	1	0	0
		Gemischte Landwirtschaft	2	0	0	0	0
		<b>Summe</b>	<b>2</b>	<b>0</b>	<b>1</b>	<b>0</b>	<b>0</b>
	Ausländerbeschäftigungsgesetz (AuslBG)	Anbau einjähriger Pflanzen	0	2	1	0	0
		Betrieb von Baumschulen	0	0	0	0	1
		Gemischte Landwirtschaft	1	0	0	0	0
		<b>Summe</b>	<b>1</b>	<b>2</b>	<b>1</b>	<b>0</b>	<b>1</b>
	Lohn- und Sozialdumping-Bekämpfungsgesetz (LSD-BG)	Anbau einjähriger Pflanzen	0	0	0	0	1
		Betrieb von Baumschulen	0	0	0	0	2
		<b>Summe</b>	<b>0</b>	<b>0</b>	<b>0</b>	<b>0</b>	<b>3</b>
	<b>Gesamt</b>	Anbau einjähriger Pflanzen	0	2	2	0	1
		Betrieb von Baumschulen	0	0	0	0	3
		Gemischte Landwirtschaft	3	0	0	0	0
		<b>Summe</b>	<b>3</b>	<b>2</b>	<b>2</b>	<b>0</b>	<b>4</b>
<b>Vorarlberg</b>	Ausländerbeschäftigungsgesetz (AuslBG)	Anbau einjähriger Pflanzen	0	1	0	1	0
		Anbau mehrjähriger Pflanzen	0	1	0	0	0
		Betrieb von Baumschulen	0	0	0	2	0
		Gemischte Landwirtschaft	0	0	1	0	0
		<b>Summe</b>	<b>0</b>	<b>2</b>	<b>1</b>	<b>3</b>	<b>0</b>
	Lohn- und Sozialdumping-Bekämpfungsgesetz (LSD-BG)	Anbau mehrjähriger Pflanzen	0	0	0	3	0
		<b>Summe</b>	<b>0</b>	<b>0</b>	<b>0</b>	<b>3</b>	<b>0</b>
	<b>Gesamt</b>	Anbau einjähriger Pflanzen	0	1	0	1	0
		Anbau mehrjähriger Pflanzen	0	1	0	3	0
		Betrieb von Baumschulen	0	0	0	2	0
		Gemischte Landwirtschaft	0	0	1	0	0
		<b>Summe</b>	<b>0</b>	<b>2</b>	<b>1</b>	<b>6</b>	<b>0</b>
<b>Wien</b>	Allgemeines Sozialversicherungsgesetz (ASVG)	Anbau einjähriger Pflanzen	0	2	0	0	0
		Anbau mehrjähriger Pflanzen	2	0	0	1	1
		Gemischte Landwirtschaft	0	0	0	0	1
		<b>Summe</b>	<b>2</b>	<b>2</b>	<b>0</b>	<b>1</b>	<b>2</b>

	Ausländerbeschäftigungsgesetz (AuslBG)	Anbau einjähriger Pflanzen	1	0	0	0	1
		Anbau mehrjähriger Pflanzen	1	0	0	0	1
		Landwirtschaftliche Dienstl.	0	0	0	1	0
		<b>Summe</b>	<b>2</b>	<b>0</b>	<b>0</b>	<b>1</b>	<b>2</b>
	Gesamt	Anbau einjähriger Pflanzen	1	2	0	0	1
		Anbau mehrjähriger Pflanzen	3	0	0	1	2
		Gemischte Landwirtschaft	0	0	0	0	1
		Landwirtschaftliche Dienstl.	0	0	0	1	0
		<b>Summe</b>	<b>4</b>	<b>2</b>	<b>0</b>	<b>2</b>	<b>4</b>

	Allgemeines Sozialversicherungsgesetz (ASVG)	Anbau einjähriger Pflanzen	18	9	7	8	10
		Anbau mehrjähriger Pflanzen	15	9	7	7	16
		Betrieb von Baumschulen	1	2	0	1	0
		Gemischte Landwirtschaft	9	7	8	7	8
		Landwirtschaftliche Dienstl.	3	2	0	3	2
		<b>Summe</b>	<b>46</b>	<b>29</b>	<b>22</b>	<b>26</b>	<b>36</b>
	Arbeitslosenversicherungsgesetz (AIVG)	Anbau einjähriger Pflanzen	1	1	0	0	0
		Anbau mehrjähriger Pflanzen	1	3	1	0	0
		Betrieb von Baumschulen	0	2	0	0	0
		Gemischte Landwirtschaft	2	0	3	0	0
		<b>Summe</b>	<b>4</b>	<b>6</b>	<b>4</b>	<b>0</b>	<b>0</b>
	Ausländerbeschäftigungsgesetz (AuslBG)	Anbau einjähriger Pflanzen	13	7	10	9	11
		Anbau mehrjähriger Pflanzen	5	6	4	10	5
		Betrieb von Baumschulen	2	0	0	5	1
		Gemischte Landwirtschaft	5	6	3	3	4
		Landwirtschaftliche Dienstl.	1	1	0	2	0
		<b>Summe</b>	<b>26</b>	<b>20</b>	<b>17</b>	<b>29</b>	<b>21</b>
	Lohn- und Sozialdumping-Bekämpfungsgesetz (LSD-BG)	Anbau einjähriger Pflanzen	22	5	2	0	1
		Anbau mehrjähriger Pflanzen	9	0	0	3	0
		Betrieb von Baumschulen	3	0	0	1	2
		Landwirtschaftliche Dienstl.	0	0	2	4	0
		<b>Summe</b>	<b>34</b>	<b>5</b>	<b>4</b>	<b>8</b>	<b>3</b>
	Gesamt	Anbau einjähriger Pflanzen	54	22	19	17	22
		Anbau mehrjähriger Pflanzen	30	18	12	20	21
		Betrieb von Baumschulen	6	4	0	7	3
		Gemischte Landwirtschaft	16	13	14	10	12
		Landwirtschaftliche Dienstl.	4	3	2	9	2
		<b>Summe</b>	<b>110</b>	<b>60</b>	<b>47</b>	<b>63</b>	<b>60</b>

Zu 14.:

Anzahl überprüfter Betriebe – Land und Forstwirtschaft	2020	2021
Burgenland	37	50
Kärnten	46	44
Niederösterreich	92	136
Oberösterreich	66	59
Salzburg	29	25
Steiermark	71	79
Tirol	30	38
Vorarlberg	13	9
Wien	11	29
<b>Summe</b>	<b>395</b>	<b>469</b>

Zu 15.:

Anzahl der Strafanträge nach Tatbestand – Land und Forstwirtschaft		2020	2021
<b>Burgenland</b>	Allgemeines Sozialversicherungsgesetz (ASVG)	5	8
	Ausländerbeschäftigungsgesetz (AuslBG)	2	3
	Lohn- und Sozialdumping-Bekämpfungsgesetz (LSD-BG)	4	0
	<b>Summe</b>	<b>11</b>	<b>11</b>
<b>Kärnten</b>	Allgemeines Sozialversicherungsgesetz (ASVG)	1	3
	Ausländerbeschäftigungsgesetz (AuslBG)	2	0
	<b>Summe</b>	<b>3</b>	<b>3</b>
<b>Niederösterreich</b>	Allgemeines Sozialversicherungsgesetz (ASVG)	8	21
	Ausländerbeschäftigungsgesetz (AuslBG)	10	17
	Lohn- und Sozialdumping-Bekämpfungsgesetz (LSD-BG)	1	0
	<b>Summe</b>	<b>19</b>	<b>38</b>
<b>Oberösterreich</b>	Allgemeines Sozialversicherungsgesetz (ASVG)	13	2
	Ausländerbeschäftigungsgesetz (AuslBG)	14	1
	<b>Summe</b>	<b>27</b>	<b>3</b>
<b>Salzburg</b>	Allgemeines Sozialversicherungsgesetz (ASVG)	4	1
	Ausländerbeschäftigungsgesetz (AuslBG)	0	1
	<b>Summe</b>	<b>4</b>	<b>2</b>
<b>Steiermark</b>	Allgemeines Sozialversicherungsgesetz (ASVG)	0	7
	Ausländerbeschäftigungsgesetz (AuslBG)	5	3
	<b>Summe</b>	<b>5</b>	<b>10</b>
<b>Tirol</b>	Allgemeines Sozialversicherungsgesetz (ASVG)	1	2
	Ausländerbeschäftigungsgesetz (AuslBG)	0	2
	Lohn- und Sozialdumping-Bekämpfungsgesetz (LSD-BG)	0	3
	<b>Summe</b>	<b>1</b>	<b>7</b>
<b>Vorarlberg</b>	Allgemeines Sozialversicherungsgesetz (ASVG)	1	1
	Ausländerbeschäftigungsgesetz (AuslBG)	3	0
	Lohn- und Sozialdumping-Bekämpfungsgesetz (LSD-BG)	3	0
	<b>Summe</b>	<b>7</b>	<b>1</b>
<b>Wien</b>	Allgemeines Sozialversicherungsgesetz (ASVG)	1	2
	Ausländerbeschäftigungsgesetz (AuslBG)	1	2
	<b>Summe</b>	<b>2</b>	<b>4</b>
<b>Gesamt</b>	<b>Allgemeines Sozialversicherungsgesetz (ASVG)</b>	<b>34</b>	<b>47</b>
	<b>Ausländerbeschäftigungsgesetz (AuslBG)</b>	<b>37</b>	<b>29</b>
	<b>Lohn- und Sozialdumping-Bekämpfungsgesetz (LSD-BG)</b>	<b>8</b>	<b>3</b>
	<b>Summe</b>	<b>79</b>	<b>79</b>

Zu 16.:

Summe der beantragten Geldstrafen	2020	2021
Burgenland	471.340,00	337.820,00
Kärnten	1.090.390,00	672.425,00
Niederösterreich	5.435.850,00	2.839.950,00
Oberösterreich	2.603.240,00	2.124.710,00
Salzburg	1.682.850,00	945.790,00
Steiermark	2.006.030,00	1.212.000,00
Tirol	2.303.365,00	1.234.150,00
Vorarlberg	489.243,00	400.650,00
Wien	4.114.780,00	2.663.760,00
<b>Summe</b>	<b>20.197.088,00</b>	<b>12.431.255,00</b>

Zu 17.:

Der Personalstand der Finanzpolizei in Vollbeschäftigtenäquivalenten (VBÄ) ist der nachstehenden Tabelle zu entnehmen.

Personalstandsentwicklung FinPol 2020_2021 (VBÄ Werte) Teams											
	Wien	Niederösterreich	Burgenland	Oberösterreich	Salzburg	Steiermark	Kärnten	Tirol	Vorarlberg	Sonderteams Leitung, Jur.Dienst, ZKO, DIAC, ORG	FinPol Gesamt
Jän.20	90,5	69,25	17	57,1	24,3	59,225	28,7	42,75	13	42,75	444,575
Dez.20	86,675	67,925	17,6	49,825	24,95	56,35	30,8	46,25	13	40,5	433,875
Jän.21	86,675	67,925	17,6	48,825	24,95	55,35	30,8	44,75	11	44	431,875
Dez.21	103,175	64,625	18,6	44,325	23,95	52,45	28,8	44,8	10	40,125	430,85

Zu 18.:

Die angefragten Daten sind der nachstehenden Tabelle zu entnehmen. Eine Aufgliederung kann aus technischen Gründen nur nach Bundesländern erfolgen.

"dienstbarer Stand" FinPol 2020_2021 (VBÄ Werte) Teams											
	Wien	Niederösterreich	Burgenland	Oberösterreich	Salzburg	Steiermark	Kärnten	Tirol	Vorarlberg	Sonderteams Leitung, Jur.Dienst, ZKO, DIAC, ORG	FinPol Gesamt
Jän.20	87,5	67,25	15	56,1	22,3	57,225	26,7	40,75	13	42,75	428,575
Dez.20	82,675	67,925	17,6	48,825	23,95	55,35	27,8	43,25	13	40,5	420,875
Jän.21	83,675	63,425	17,6	47,825	23,95	55,35	26,8	41,75	10	44	414,375
Dez.21	101,175	63,125	18,6	44,325	22,95	50,45	26,8	41,8	10	40,125	419,35

Zu 19.:

Die angefragten Daten sind der nachstehenden Tabelle zu entnehmen. Eine Aufgliederung kann aus technischen Gründen nur nach Bundesländern erfolgen.

"Frauenanteil" FinPol 2017_2021 (VBÄ) Teams											
	Wien	Niederösterreich	Burgenland	Oberösterreich	Salzburg	Steiermark	Kärnten	Tirol	Vorarlberg	Sonderteams Leitung, Jur.Dienst, ZKO, DIAC, ORG	FinPol Gesamt
2017	25,10	15,22	4,00	10,75	4,90	12,05	6,50	8,90	7,90	15,85	111,17
2018	27,50	13,73	3,00	10,50	5,40	10,63	5,70	10,90	6,90	17,30	111,55
2019	26,50	15,63	4,00	13,10	6,30	13,13	6,70	10,75	8,00	15,75	119,85
2020	22,27	13,07	4,45	11,28	4,49	12,32	6,56	12,42	7,00	15,50	109,34
2021	23,68	16,13	3,60	10,83	5,95	13,35	7,80	13,75	6,00	14,50	115,58

Zu 20.:

Die angefragten Daten sind der nachstehenden Tabelle zu entnehmen. Eine Aufgliederung kann aus datenschutzrechtlichen Gründen nur nach Bundesländern erfolgen.

"Krankenstände" FinPol 2017_2021 (%) Teams											
	Wien	Niederösterreich	Burgenland	Oberösterreich	Salzburg	Steiermark	Kärnten	Tirol	Vorarlberg	Sonderteams Leitung, Jur.Dienst, ZKO, DIAC, ORG	FinPol Gesamt
2017	6,84	4,91	6,36	6,80	4,74	5,31	14,26	6,25	5,60	9,10	6,72
2018	6,37	5,53	7,04	4,36	2,66	5,61	13,59	12,10	5,35	9,56	6,94
2019	6,36	5,93	13,36	3,82	4,37	6,78	11,44	12,56	3,51	9,00	7,38
2020	8,68	8,09	12,45	4,65	6,85	8,96	14,13	20,42	3,66	10,70	9,63
2021	keine Angaben										

Anmerkung: Zur Auswertung wurde die sogenannte „Krankstandsquote“ aus PM-SAP MIS herangezogen. Für das Jahr 2021 sind noch keine Daten verfügbar.

Zu 21.:

Da bei Krankmeldungen die Art der Erkrankung nicht ersichtlich ist, können diese nicht bestimmten Krankheitsbildern zugeordnet werden.

Zu 22.:

Das gesamte Amt für Betrugsbekämpfung (ABB) ist bemüht, ein Arbeitsumfeld zu schaffen, das vor allfälligen Überforderungen schützt, insbesondere durch umfangreiche Aus- und Weiterbildungsmaßnahmen, Teamkultur und regelmäßige Mitarbeitergespräche.

Darüber hinaus setzte das ABB im Dezember 2021 noch eine weitere Initiative durch das Auditierungsverfahren für das Grundzertifikat „berufundfamilie“.



Das Audit „berufundfamilie“ zielt darauf ab, eine familienbewusste Personalpolitik umzusetzen. Die Vereinbarkeit von Beruf und Familie ist gerade beim ABB durch die exponierten Tätigkeiten ein ganz wichtiges und auch herausforderndes Thema. Nach intensiven Arbeitssequenzen wurde das Grundzertifikat „berufundfamilie“ dem ABB vom Bundeskanzleramt verliehen.

Auch nach einer Erkrankung können entsprechende Maßnahmen gesetzt werden: Vor Wiederaufnahme des Dienstes nach einer krankheitsbedingten Abwesenheit aus den angesprochenen Gründen gibt es das Instrument der „Wiedereingliederungsteilzeit“. Dabei handelt es sich um ein arbeits- und sozialversicherungsrechtliches Modell, um nach einem langen Krankenstand (aufgrund einer schweren physischen oder psychischen Erkrankung) schrittweise in den Arbeitsalltag zurückzukehren.

Darüber hinaus ist festzuhalten, dass die betriebliche Gesundheitsförderung im Bundesministerium für Finanzen (BMF) seit vielen Jahren einen besonderen Stellenwert hat und es dafür regelmäßig eine Gütesiegelverleihung durch die Versicherungsanstalt öffentlich Bediensteter, Eisenbahnen und Bergbau (BVAEB) gibt. Den Mitarbeiterinnen und Mitarbeitern werden – weit über die Regelungen des Bundes-Bedienstetenschutzgesetzes (B-BSG) hinaus – umfangreiche Angebote zur Verfügung gestellt, die alle dem Grunde nach dazu beitragen sollen, die Beschäftigungsfähigkeit der Bediensteten zu erhalten und zu fördern. Da bei Krankmeldungen die Art der Erkrankung nicht ersichtlich ist, können diese Angebote nicht einzelnen Bediensteten bzw. Krankheitsbildern zugeordnet werden. Nachstehende Ausführungen beziehen sich daher auf die Angebote im Themenkreis der betrieblichen Gesundheitsförderung, die allen Bediensteten des Ressorts zur Verfügung stehen.

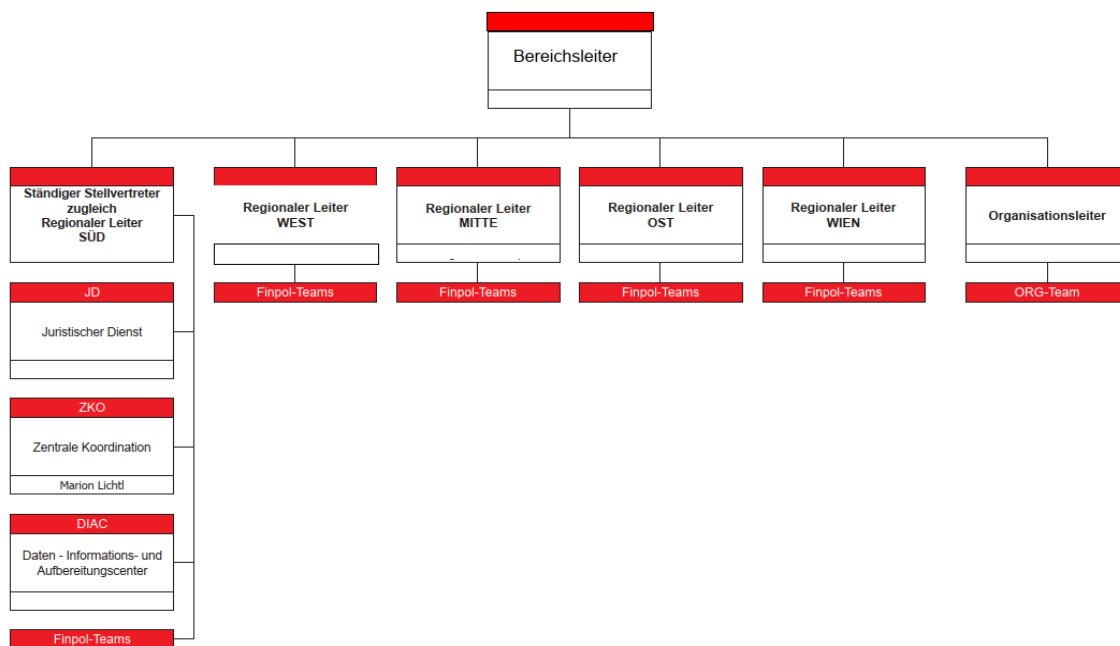
Maßnahmen im Rahmen der betrieblichen Gesundheitsförderung erfolgen auf Basis des B-BSG: Hier sind die Arbeitsmedizin (§§ 76 ff B-BSG) und die Arbeitspsychologie besonders anzuführen. Beides wird in den Organisationseinheiten des Finanzressorts entsprechend den gesetzlichen Vorschriften zur Verfügung gestellt. In manchen Bereichen wird das Angebot durch einen betriebsärztlichen Dienst erweitert.

Zusätzlich gibt es zahlreiche Angebote, die auf Basis der Richtlinie zur Förderung der Beschäftigungsfähigkeit in der Finanzverwaltung ausgeführt werden und auch Themen enthalten, die helfen sollen, allfälligen psychischen Belastungen besser begegnen zu können.

Dazu zählen beispielsweise Stressmanagement, Yoga, Teamentwicklungen, Führungskräfteentwicklungsprogramme sowie Workshops zu Konflikt und Mobbing sowie zu generationsspezifischem Arbeiten (demonstrative Aufzählung).

Zu 23.:

43 operative Teams sind verteilt auf 35 Standorte in allen Bundesländern. Das Organigramm der Finanzpolizei ist der nachstehenden Darstellung zu entnehmen.



Die Teams der Finanzpolizei sind den Regionen wie folgt zugeordnet:

- Wien: 10 Teams an den Standorten Brehmstraße (6 Teams) und Kagran (4 Teams)
- Ost: 9 Teams an den Standorten Melk, Baden, Mistelbach, Hollabrunn, Gmünd, St. Pölten, Wiener Neustadt, Eisenstadt und Oberwart
- Mitte: 9 Teams an den Standorten Linz, Schärding, Steyr, Freistadt, Wels (2 Teams), St. Johann und Salzburg (2 Teams)
- West: 6 Teams an den Standorten Innsbruck (2 Teams), Kitzbühel, Kufstein, Bregenz und Feldkirch
- Süd: 9 Teams an den Standorten Klagenfurt, Wolfsberg, Villach, Leoben, Feldbach, Graz (3 Teams) und Deutschlandsberg

Zu 24.:

Bis 2006 waren die KIAB-Teams in den Zollämtern integriert. Ab 2007 waren sie Teil der ehemaligen Finanzämter.

2011 wurde aus der KIAB die Finanzpolizei und ab 1. Juli 2013 wurden alle Kontrollteams in der Dienstbehörde „Finanzpolizei“ zusammengefasst. Seit 1. Jänner 2021 ist die Finanzpolizei ein Bereich des ABB.

Zu 25.:

Seit dem Jahr 2006 haben sich umfangreiche legistische und organisatorische Änderungen ergeben. Das Aufgabenspektrum der Finanzpolizei hat sich seither erheblich gewandelt und erweitert (siehe farbliche Hervorhebungen):

Jahr	Organisationseinheit	Aufgabe	Anmerkung
2002	Zollamt	AuslBG	Kontrolle illegaler Ausländerbeschäftigung
2004	Zollamt	AuslBG, AVRAG, ASVG	Umbenennung in Kontrolle illegaler Arbeitnehmerbeschäftigung
2005	Zollamt	AuslBG, AVRAG, ASVG, AIVG, Gewerbeordnung (GewO), Sozialbetrugsgesetz (SozBeG)	Tätigwerden als Kriminalpolizei bei Sozialbetrug
2007	Finanzamt	AuslBG, AVRAG, ASVG, AIVG, GewO, SozBeG, Mitwirkung bei Finanzstrafgesetz (FinStrG)	Steueraufsichtsmaßnahmen werden erstmals miterledigt, finanzstrafrechtliche Ermittlungen können beauftragt werden
2010	Finanzamt	AuslBG, AVRAG, ASVG, AIVG, GewO, SozBeG, Mitwirkung bei FinStrG, Abgabenrecht, Glücksspielgesetz (GSpG)	Organ der öffentlichen Aufsicht gem. GSpG (SOKO-Glücksspiel)
2011	Finanzamt	AuslBG, AVRAG, ASVG, AIVG, GewO, SozBeG, Mitwirkung bei FinStrG, Abgabenrecht, GSpG, Abgabensicherung	Umbenennung in Finanzpolizei, wird auch als Exekutor tätig
2012	Finanzamt	AuslBG, AVRAG, ASVG, AIVG, GewO, SozBeG, Mitwirkung bei FinStrG, Abgabenrecht, GSpG, Abgabensicherung, Kontrolle Normverbrauchsabgabe (NoVA), Arbeitskräfteüberlassungsgesetz (AÜG), Landarbeitsgesetz (LAG)	Schwerpunktkontrollen NoVA werden gestartet, gleichzeitig werden die Aufgaben bei der Kontrolle der Arbeitskräfteüberlassung erweitert.

2013	Finanzpolizei	AuslBG, AVRAG, ASVG, AIVG, GewO, SozBeG, Mitwirkung bei FinStrG, Abgabenrecht, GSpG, Abgabensicherung, Kontrolle NoVA, AÜG, LAG, <b>Kassennachschau</b>	Mit den flächendeckenden Kassennachschau wird der Steueraufsichtsbereich ausgebaut.
2015	Finanzpolizei	AuslBG, AVRAG, ASVG, AIVG, GewO, SozBeG, Mitwirkung bei FinStrG, Abgabenrecht, GSpG, Abgabensicherung, Kontrolle NoVA, AÜG, LAG, Kassennachschau, <b>Ausweitung LSDBG, Verbuchung NoVA</b>	Das LSDBG schafft völlig neue Verfahrensrechte (Sicherheitsleistung, Beschlagnahme, Zahlungsstopp etc.), gleichzeitig soll die Finanzpolizei auch Abgabenbescheide selbst erstellen.
2016	Finanzpolizei	AuslBG, AVRAG, ASVG, AIVG, GewO, <b>Sozialbetrugsbekämpfungsgesetz (SBBG)</b> , Mitwirkung bei FinStrG, Abgabenrecht, GSpG, Abgabensicherung, Kontrolle NoVA, AÜG, LAG, Kassennachschau, Ausweitung LSDBG, Verbuchung NoVA und KR, Ausweitung SBBG, <b>Bescheid Scheinunternehmen, abermals Ausweitung LSDBG</b>	Mit dem SBBG (ersetzt SozBeG) werden zusätzliche Aufgaben an die Finanzpolizei delegiert (Sozialbetrugsdatenbank, Bescheiderstellung Scheinunternehmen, Privatbeteiligtenstellung vor Gericht). Zusätzlich wird Mitte 2016 das LSDBG maßgeblich reformiert und Strafbestimmungen ergänzt.
2017	Finanzpolizei	AuslBG, AVRAG, ASVG, AIVG, GewO, Mitwirkung bei FinStrG, Abgabenrecht, GSpG, Abgabensicherung, Kontrolle NoVA, AÜG, LAG, Kassennachschau, Ausweitung LSDBG, Verbuchung NoVA und KR, Ausweitung SBBG, Bescheid Scheinunternehmen, <b>LSD-BG als eigene Gesetzesmaterie, Zuständigkeit als Organ öffentlicher Aufsicht im Güterbeförderungsgesetz (GütBefG)</b>	Das neue LSD-BG führt zu einer Neuorganisation der gesamten Strafbestimmungen (IT-Neuausrichtung).
2020	Finanzpolizei	AuslBG, AVRAG, ASVG, AIVG, GewO, Mitwirkung bei FinStrG, Abgabenrecht, GSpG, Abgabensicherung, Kontrolle NoVA, AÜG, LAG, Kassennachschau, Ausweitung LSDBG, Verbuchung NoVA u KR, Ausweitung SBBG, Bescheid Scheinunternehmen, LSD-BG als eigene Gesetzesmaterie, Zuständigkeit als Organ öffentlicher Aufsicht im GütBefG, <b>Kurzarbeitskontrolle arbeitsrechtlich</b>	Ab April 2020 beauftragt der Bundesminister für Finanzen die Finanzpolizei mit der Durchführung der Kurzarbeitskontrolle (Amtshilfe AMS).

2021	Amt für Betrugsbekämpfung	AuslBG, AVRAG, ASVG, AIVG, GewO, Mitwirkung bei FinStrG, Abgabenrecht, GSpG, Abgabensicherung, Kontrolle NoVA, AÜG, LAG, Kassennachschau, Ausweitung LSDBG, Ausweitung SBBG, Bescheid Scheinunternehmen, LSD-BG als eigene Gesetzesmaterie, Zuständigkeit als Organ öffentlicher Aufsicht im GütBefG, Kurzarbeitskontrolle arbeitsrechtlich, <b>alleinige Exekution Finanzstrafen</b>	Einerseits wird der Wegfall der Bescheiderstellung NoVa festgelegt, andererseits wird der Finanzpolizei die gesamte Exekution der Finanzstrafen übertragen.
2021	Amt für Betrugsbekämpfung	AuslBG, AVRAG, ASVG, AIVG, GewO, Mitwirkung bei FinStrG, Abgabenrecht, GSpG, Abgabensicherung, Kontrolle NoVA, AÜG, LAG, Kassennachschau, Ausweitung LSDBG, Verbuchung NoVA, Ausweitung SBBG, Bescheid Scheinunternehmen, LSD-BG als eigene Gesetzesmaterie, Zuständigkeit als Organ öffentlicher Aufsicht im GütBefG, Kurzarbeitskontrolle arbeitsrechtlich, <b>alleinige Exekution Finanzstrafen, solistische Kurzarbeitskontrolle gem. § 12a im Auftrag des FAÖ, § 13 CFPG im Auftrag des HBM; Kurzarbeitskontrollen</b>	Mit einer Novelle des COVID-19-Förderungsprüfungsgesetzes (CFPG) wird die Kurzarbeitskontrolle als Gutachten auch für die Finanzpolizei festgelegt (bei Auftrag durch den Finanzminister). In einer weiteren Novelle wird der Finanzpolizei die Aufgabe der nachträglichen Kontrolle gemeinsam mit dem Prüfdienst für Lohnabgaben und Beiträge (PLB) im Auftrag der Abgabenbehörde zugewiesen.

Gleichzeitig wurde der Personalstand erweitert. Auch die Ausrüstung der Finanzpolizei hat sich im Laufe der Jahre gewandelt. Insbesondere ist es gelungen, die Sicherheit der Dienstnehmerinnen und Dienstnehmer durch stich- und schusssichere Westen (Ballistische Gilets) zu erhöhen.

#### Zu 26.:

Die Organisationseinheit Finanzpolizei (vormals KIAB) wurde seit 2004 mittlerweile fünf Mal Organisationsreformen unterzogen (siehe die Ausführungen zu Frage 24.). Die letzte Organisationsreform ist mit der Gesamtreform der österreichischen Finanzverwaltung (Modernisierung) einhergegangen. Im Rahmen dieser Reform wurde die Finanzpolizei als bisher eigenständige Organisationseinheit in das ABB integriert.

Zu 27.:

Alle Mitarbeiterinnen und Mitarbeiter durchlaufen die theoretischen und praktischen Ausbildungsmaßnahmen der Grundausbildung der Steuerverwaltung. Details dazu finden sich in der Grundausbildungsverordnung-BMF (BGBl II Nr. 315/2020). Eine Spezialisierung und Vertiefung erfolgt im Rahmen der anschließenden speziellen Funktionsausbildung mit dem Schwerpunkt „Außersteuerliche Aufgabenstellungen“ (AusIBG, ASVG, LSD-BG etc.), die in einer Richtlinie des BMF geregelt ist.

Die Grundausbildung Steuerverwaltung umfasst für die Verwendungsgruppe A2/v2 484 Unterrichtseinheiten, für die Verwendungsgruppe A3/v3 413 Unterrichtseinheiten und wird jeweils innerhalb von zwei Jahren absolviert. Die Funktionsausbildung Finanzpolizei A2/v2 umfasst 452 Unterrichtseinheiten, die Funktionsausbildung Finanzpolizei A3/v3 392 Unterrichtseinheiten.

Zu den logistischen Änderungen siehe die Ausführungen zu Frage 25., zu den organisatorischen Änderungen jene zu Frage 24.

Zu 28.:

Jedes Team verfügt über zumindest zwei Dienst-KFZ. Alle Dienst-KFZ haben aktuell einen Multifunktionsdrucker plus Spannungswandler sowie eine Kofferraumeinrichtung verbaut. Der Fuhrpark wurde zudem um VW-Transporter mit Büroeinrichtung (Tisch, Spannungswandler, Multifunktionsdrucker, Kofferraumeinbau) erweitert. Sämtliche Dienst-KFZ sind Einsatzfahrzeuge iSd § 26 Straßenverkehrsordnung (StVO) und somit mit Leuchten mit blauem Licht oder blauem Drehlicht und mit Vorrichtungen zum Abgeben von Warnzeichen mit aufeinanderfolgenden verschieden hohen Tönen ausgestattet.

Des Weiteren wurden alle Mitarbeiterinnen und Mitarbeiter mit ballistischen Schutzwesten und einer Dienstbekleidung sowie einem dazugehörigen Multifunktionsgurt ausgestattet. An diesem können die zur allgemeinen Ausrüstung gehörigen Taschenlampen, Handfesseln und ein Multifunktionswerkzeug befestigt werden. Diese Ausstattung wird ergänzt durch Einsatzstiefel und Baustellenschuhe. Zudem verfügen alle Bediensteten über ein dienstliches Smartphone.

Für Außendienstseinsätze stehen sowohl in den Dienst-KFZ verbaute Funkgeräte als auch Handfunkgeräte zur Verfügung.

Zu 29.:

Anzahl der Fälle SBBG	2020	2021
Region Mitte	26	21
Region Ost	8	8
Region Süd	27	16
Region West	66	81
Region Wien	59	106
<b>FinPol Bundesweit</b>	<b>186</b>	<b>232</b>

Eine Aufgliederung ist auf Grund der datenbanktechnischen Erfassung nur nach Regionen möglich.

Zu 30. und 31.:

Die Finanzpolizei legt jährlich Schwerpunkte bei der Kontrolltätigkeit fest, die teilweise regional unterschiedlich sind und auf die jeweiligen Besonderheiten Rücksicht nehmen (beispielsweise hinsichtlich Tourismus, Landwirtschaft). Zusätzlich sind auch Schwerpunktfestlegungen auf Grund gesetzlicher Verpflichtung zu treffen (§ 69 LSD-BG). Die Schwerpunkte werden laufend adaptiert und auf Grund der Risikoanalyse neu festgelegt.

Der Bundesminister:

Dr. Magnus Brunner, LL.M.

Elektronisch gefertigt





