



Brussels, 21 August 2025

Interinstitutional File:
2021/0420 (COD)

15767/24
ADD 18

JUR 615
TRANS 485
CODEC 2135

LEGISLATIVE ACTS AND OTHER INSTRUMENTS: CORRIGENDUM/RECTIFICATIF

Subject: Regulation (EU) 2024/1679 of the European Parliament and of the Council of 13 June 2024 on Union guidelines for the development of the trans-European transport network, amending Regulations (EU) 2021/1153 and (EU) No 913/2010 and repealing Regulation (EU) No 1315/2013
(Official Journal of the European Union L 2024/1679 of 28 June 2024)

LANGUAGE concerned: **MT**

PROCEDURE APPLICABLE (according to Council document R/2521/75):

— Procedure 2(b) (obvious errors in one language version)

The corrigendum will be published in the Official Journal after approval by the European Parliament.

TIME LIMIT for the observations by Member States: 15 days

OBSERVATIONS to be notified to: dql.rectificatifs@consilium.europa.eu
(DQL RECTIFICATIFS (JUR 7), Directorate Quality of Legislation, Legal Service)

RETTIFIKA

**tar-Regolament (UE) 2024/1679 tal-Parlament Ewropew u tal-Kunsill tat-13 ta' Ġunju 2024
dwar linji gwida tal-Unjoni għall-iżvilupp tan-network trans-Ewropew tat-trasport, li
jemenda r-Regolamenti (UE) 2021/1153 u (UE) Nru 913/2010 u li jhassar ir-Regolament (UE)
Nru 1315/2013**

(Il-Ġurnal Uffiċjali tal-Unjoni Ewropea L 2024/1679 tat-28 ta' Ġunju 2024)

1. Fil-paġna 23, fl-Artikolu 8(5)

minflok:

“5. L-implimentazzjoni ta' proġetti ta' interess komuni tiddependi mill-grad ta' maturità tagħhom, mill-konformità mal-proċeduri legali nazzjonali u dawk tal-Unjoni, u mid-disponibbiltà tar-riżorsi finanzjarji, mingħajr ma jiġi preġudikat l-impenn finanzjarju tal-Stat Membru jew tal-Unjoni.”,

aqra:

“5. L-implimentazzjoni ta' proġetti ta' interess komuni tiddependi mill-grad ta' maturità tagħhom, mill-konformità mal-proċeduri legali tal-Unjoni u dawk nazzjonali, u mid-disponibbiltà tar-riżorsi finanzjarji, mingħajr ma jiġi preġudikat l-impenn finanzjarju ta' Stat Membru jew tal-Unjoni.”.

2. Fil-paġna 24, fl-Artikolu 9(2)

minflok:

“2. L-Anness IV jistabbilixxi mapep indikattivi tan-network trans-Ewropew tat-trasport estiż għal pajjiżi ġirien speċifiċi, li jispeċifikaw, fejn ikun applikabbli, network ewlieni u network komprensiv f'konformità mal-kriterji ta' dan ir-Regolament.”,

aqra:

“2. L-Anness IV jistabbilixxi mapep indikattivi tan-network trans-Ewropew tat-trasport estiż għal pajjiżi ġirien speċifiċi, li jispeċifikaw, fejn ikun applikabbli, network ewlieni, network ewlieni estiż u network komprensiv f'konformità mal-kriterji ta' dan ir-Regolament.”.

3. Fil-paġna 27, fl-Artikolu 14(1), il-punt (d)

minflok:

“(d) il-konnessjonijiet tar-rotot ta’ aċċess ferrovjarju sat-terminals multimodali tal-merkanzija konnessi bil-ferrovija, inkluż il-ferroviji, ir-rotot ta’ aċċess sat-terminals multimodali tal-merkanzija f’portijiet interni u marittimi (...)”.

aqra:

“(d) il-konnessjonijiet tar-rotot ta’ aċċess ferrovjarju sat-terminals multimodali tal-merkanzija konnessi bil-ferrovija, inkluż ir-rotot ta’ aċċess ferrovjarju sat-terminals multimodali tal-merkanzija f’portijiet interni u marittimi (...)”.

4. Fil-paġna 28, fl-Artikolu 15(7)

minflok:

“7 Mingħajr preġudizzju għall-paragrafu 6, fuq talba ta’ Stat Membru, f’kazijiet debitament ġustifikati, il-Kummissjoni għandha tadotta atti ta’ implimentazzjoni li jagħtu eżenzjonijiet fir-rigward tar-rekwiziti msemmija f’dan l-Artikolu għal raġunijiet ta’ restrizzjonijiet speċifiċi ġeografiċi jew fiżiċi sinifikanti (...)”.

aqra:

“7 Mingħajr preġudizzju għall-paragrafu 6, fuq talba ta’ Stat Membru, f’kazijiet debitament ġustifikati, il-Kummissjoni għandha tadotta atti ta’ implimentazzjoni li jagħtu eżenzjonijiet fir-rigward tar-rekwiziti msemmija fil-paragrafi 2 sa 5 għal raġunijiet ta’ restrizzjonijiet speċifiċi ġeografiċi jew fiżiċi sinifikanti (...)”.

5. Fil-paġna 55, l-Artikolu 45, it-tieni paragrafu, il-parti introduttorja

minflok:

“Għall-finijiet tal-punt (b) tal-ewwel subparagrafu, l-infrastruttura tat-trasport korrispondenti tista’”,

aqra:

“Għall-finijiet tal-punt (c) tal-ewwel paragrafu, l-infrastruttura tat-trasport korrispondenti tista’”.

6. Fil-paġna 56, fl-Artikolu 48(1)

minflok:

“1. Meta jibnu jew jimmodernizzaw l-infrastruttura fuq dawk il-partijiet tan-network trans-Ewropew tat-trasport li jikkoincidu man-network tat-trasport militari identifikat fir-“Rekwiżiti Militari għall-Mobbiltà Militari fl-UE u lil hinn minnha” approvati mill-Kunsill fis-26 ta’ Ġunju 2023 u fit-23 ta’ Ottubru 2023 u fi kwalunkwe dokument sussegwenti li jirrevedi dawk ir-rekwiżiti approvati minn hemm’ il quddiem, l-Istati Membri għandhom jikkunsidraw il-htieġa, ir-rilevanza u l-fattibbiltà li jmorru lil hinn mir-rekwiżiti stabbiliti fil-Kapitolu III ta’ dan ir-Regolament, għall-fini li jiġu akkomodati l-piż, id-daqs jew l-iskala tat-trasport militari ta’ truppi u ta’ materjal.”,

aqra:

“1. Meta jibnu jew jimmodernizzaw l-infrastruttura fuq dawk il-partijiet tan-network trans-Ewropew tat-trasport li jikkoincidu man-network tat-trasport militari identifikat fir-“Rekwiżiti Militari għall-Mobbiltà Militari fl-UE u lil hinn minnha” approvati mill-Kunsill fis-26 ta’ Ġunju 2023 u fit-23 ta’ Ottubru 2023 u fi kwalunkwe dokument sussegwenti li jirrevedi dawk ir-rekwiżiti approvati minn hemm’ il quddiem, l-Istati Membri għandhom jikkunsidraw il-htieġa, ir-rilevanza u l-fattibbiltà li jmorru lil hinn mir-rekwiżiti stabbiliti fil-Kapitolu III ta’ dan ir-Regolament, għall-fini li jiġu akkomodati l-piż, id-daqs jew l-iskala tat-trasport militari ta’ truppi u ta’ materjal.”.

7. Fil-paġna 58, fl-Artikolu 52(5), il-punt (b)

minflok:

“(b) ifasslu pjan ta’ hidma flimkien mal-Istati Membri kkonċernati u, fejn ikun rilevanti, f’konsultazzjoni mal-pajjiżi ġirien li huma parti mill-Kuritur Ewropej tat-Trasport, jimmonitorjaw l-implimentazzjoni tiegħu f’konformità mal-Artikolu 54;”

aqra:

“(b) ifasslu pjan ta’ hidma flimkien mal-Istati Membri kkonċernati u, fejn ikun rilevanti, f’konsultazzjoni mal-pajjiżi ġirien li huma parti mill-Kuritur Ewropej tat-Trasport, u jimmonitorjaw l-implimentazzjoni tiegħu f’konformità mal-Artikolu 54”.

8. Fil-paġna 58, fl-Artikolu 52(5), il-punt (d)

minflok:

“(d) jirrapportaw lill-Istati Membri, lill-pajjiżi ġirien li huma parti mill-Kuritur Ewropej tat-Trasport lill-Parlament Ewropew u l-Kummissjoni (...)”

aqra:

“(d) jirrapportaw lill-Istati Membri, lill-pajjiżi ġirien li huma parti mill-Kuritur Ewropej tat-Trasport, lill-Parlament Ewropew u lill-Kummissjoni (...)”.

9. Fil-paġna 73, fl-Artikolu 67, il-punt 15(b), fl-emenda għall-Artikolu 20(6) tar-Regolament (UE) Nru 913/2010

minflok:

“6. Kwalunkwe rappreżentant assoċjat ta’ manijers tal-infrastruttura kif imsemmi fl-Artikolu 40(1) u (2) tad-Direttiva 2012/34/UE għandu jiżgura l-għoti, mingħajr dewmien, tal-informazzjoni kollha meħtieġa biex jiġu ttrattati l-ilment jew l-investigazzjoni msemmija fil-paragrafu 3 ta’ dan l-Artikolu (...)”

aqra:

“6. Kwalunkwe rappreżentant assoċjat ta’ manijers tal-infrastruttura kif imsemmi fl-Artikolu 40(1), it-tieni subparagrafu, tad-Direttiva 2012/34/UE għandu jiżgura l-għoti, mingħajr dewmien, tal-informazzjoni kollha meħtieġa biex jiġu ttrattati l-ilment jew l-investigazzjoni msemmija fil-paragrafu 3 ta’ dan l-Artikolu (...)”.

10. Fil-paġna 127, fl-Anness II, fil-kolonna taħt l-intestatura “ISEM TAN-NODU”

minflok:

“Flörsheim am Rhein”,

aqra:

“Flörsheim am Main”.

11. Fil-paġna 149, fl-Anness II, fir-ringiela għal Cremona, fil-kolonna taħt l-intestatura
“TERMINALS FERROVJARJI/TERMINALS TUL L-IWW”

minflok:

“Komprensiv (PBL), komprensiv (Piadena)”,

aqra:

“Komprensiv (PLB), komprensiv (Piadena)”.

12. Fil-paġna 151, fl-Anness II, fir-ringiela għal Novara, fil-kolonna taħt l-intestatura
“TERMINALS FERROVJARJI/TERMINALS TUL L-IWW”

minflok:

“Ewlieni (Novara-Agonate)”,

aqra:

“Ewlieni (Novara-Agognate)”.

13. Fil-paġna 162, fl-Anness II, fir-ringiela għal Braga, l-entrata fil-kolonna taħt l-intestatura
“TERMINALS FERROVJARJI/TERMINALS TUL L-IWW” hija mħassra.

14. Fil-paġna 163, fl-Anness II, fir-ringiela għaż-Żona Metropolitana ta' Porto

minflok:

“

Iż-Żona Metropolitana ta' Porto	X	Ewlieni (Sá Carneiro)	Ewlieni (Leixoes)	Ewlieni	Ewlieni (Leixoes, Valongo, Vila Nova de Gaia)
---------------------------------------	---	--------------------------	----------------------	---------	---

”

aqra:

“

Iż-Żona Metropolitana ta' Porto	X	Ewlieni (Sá Carneiro)	<u>Ewlieni</u> (<u>Leixões</u>)	Ewlieni	<u>Ewlieni</u> (<u>Leixões</u> , <u>Valongo</u> , Vila Nova de Gaia)
---------------------------------------	---	--------------------------	--------------------------------------	---------	---

”

15. Fil-paġna 163, fl-Anness II, fir-ringiela għal Vila Nova de Famalicão, fil-kolonna taħt l-intestatura “TERMINALS FERROVJARJI/TERMINALS TUL L-IWW” tizzied l-entrata li ġejja:
“Komprensiv (Lousado)”

16. Fil-paġna 164, fl-Anness II, fil-kolonna taħt l-intestatura ‘ISEM TAN-NODU’

minflok:

“Cernavoda”,

aqra:

“Cernavodă”.

17. Fil-paġna 165, fl-Anness II, fil-kolonna taħt l-intestatura ‘ISEM TAN-NODU’

minflok:

“Oltenița”,

aqra:

“Oltenița”.

18. Fil-paġna 165, fl-Anness II, fil-kolonna taħt l-intestatura ‘ISEM TAN-NODU’

minflok:

“Piatra Neamt”,

agra:

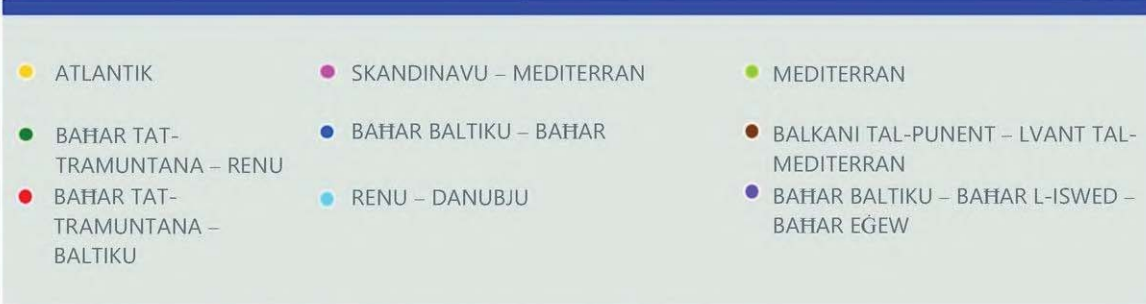
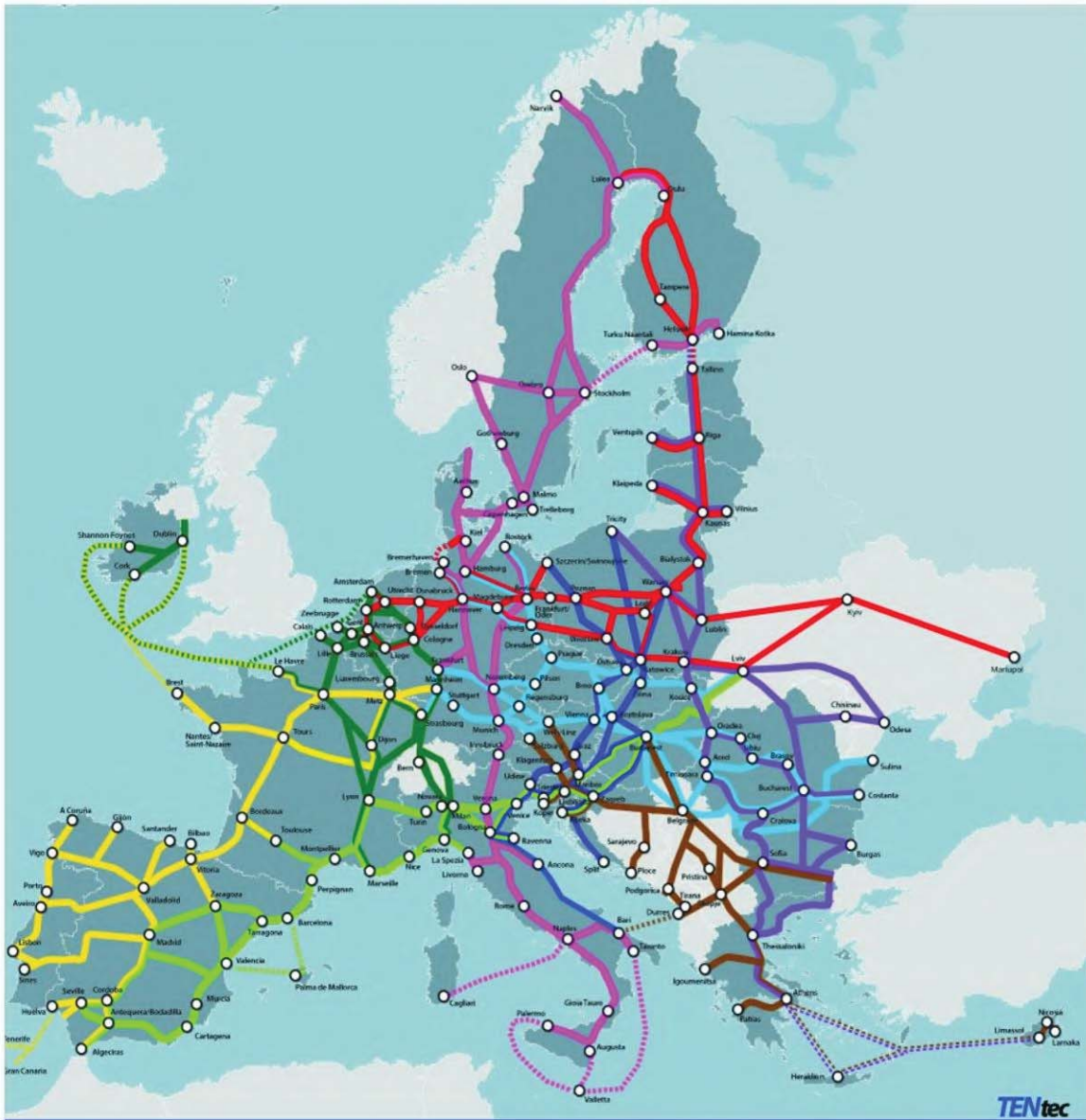
“Piatra Neamt”.

19. Fil-paġna 172, fl-Anness III, Tabella għat-Tiftix tal-mapep għall-Kuritur Ewropej tat-Transport

minflok:



Tabella għat-Tiftix tal-Mapep għall-Kurituri

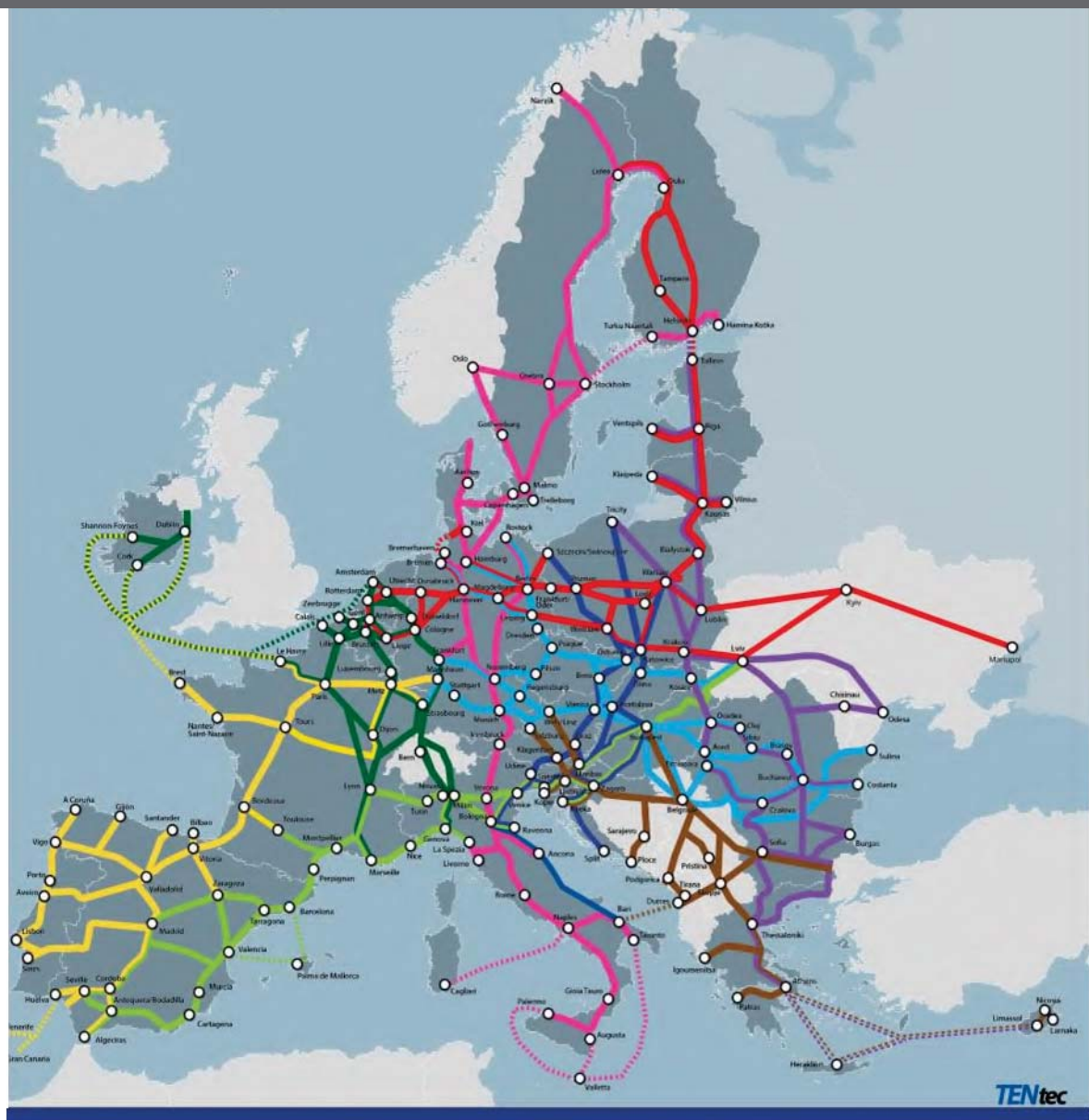


Il-partijiet tal-mappa li jappartjenu għall-allinjament tal-kurituri f'pajjiżi terzi huma

aqra:



Tabella għat-Tiftix tal-Mapep għall-Kurituri Ewropej tat-Trasport



● ATLANTIK	● SKANDINAVU – MEDITERRAN	● MEDITERRAN
● BAĦAR TAT-TRAMUNTANA – RENU MEDITERRAN	● BAĦAR BALTIKU – BAĦAR	● BALKANI TAL-PUNENT – LVANT TAL-MEDITERRAN
● BAĦAR TAT-TRAMUNTANA – BALTIKU	● RENU – DANUBJU	● BAĦAR BALTIKU – BAĦAR L-ISWED – BAĦAR EĠEW

Il-partijiet tal-mappa li jappartjenu għall-allinjament tal-kurituri f'pajjizi terzi huma indikattivi.

20. Fil-paġna 203, fl-Anness IV, it-Tabella għat-Tiftix tal-Mapep għal Pajjiżi ġirien

minflok:



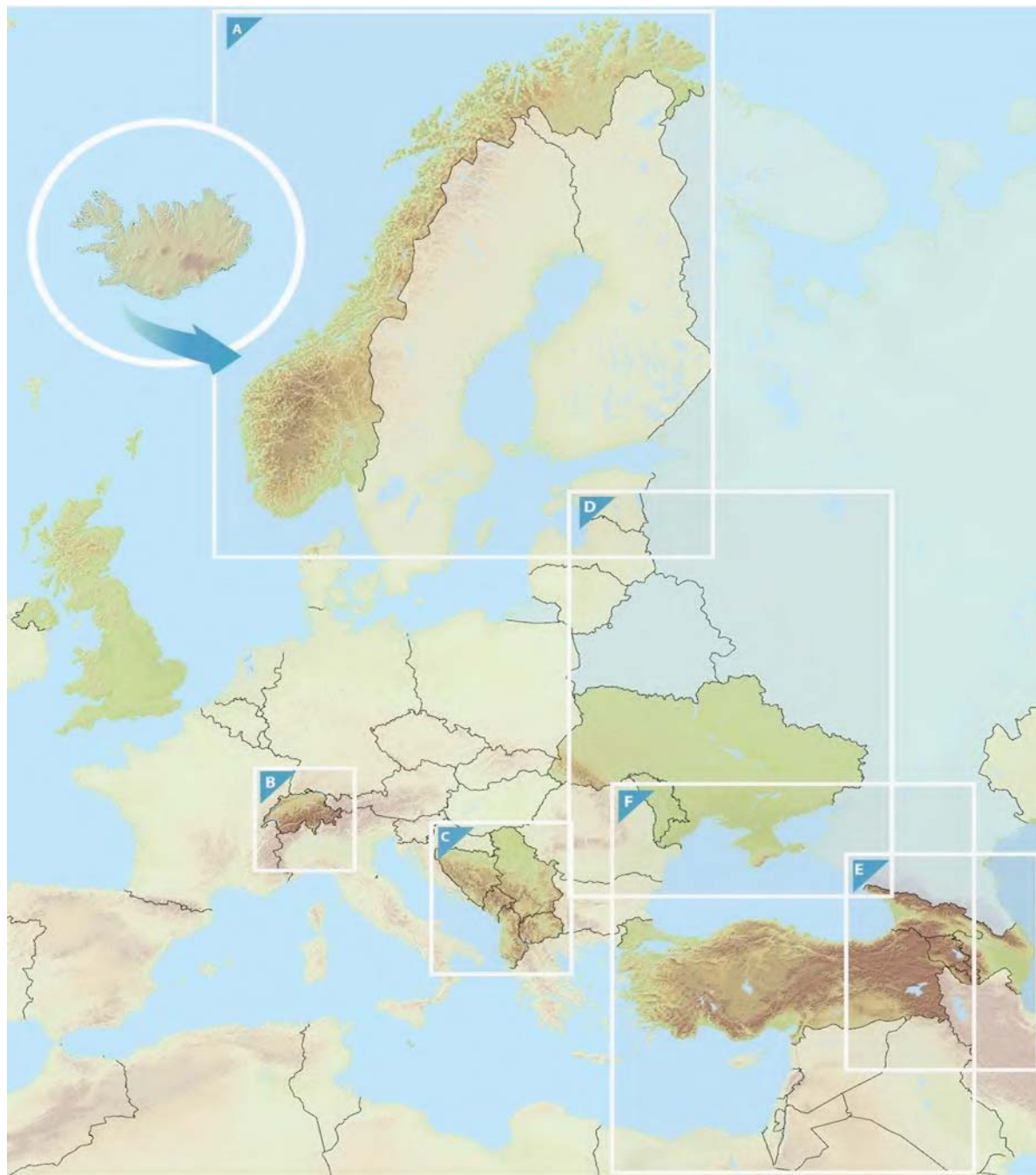
Tabella għat-Tiftix tal-Mapep għal Pajjiżi



aqra:



Tabella għat-Tiftix tal-Mapep għal Pajjiżi Ġirien



21. Fil-paġna 205, fl-Anness IV, l-Estensjoni Indikattiva għal Pajjiżi Ġirien Network Ewlieni u Network Komprensiv: Ferroviji tal-merkanzija, portijiet u terminals stradali-ferrovjarji (RRT)

minflok:



Estensjoni Indikattiva għal Pajjizi Ġirien
 Network Ewlieni u Network Komprensiv: Ferroviji tal-merkanzija,
 portijiet u terminals stradali-ferrovjarji (RRT)



aqra:



Estensjoni Indikattiva għal Pajjiżi Ġirien
 Network Ewlieni u Network Komprensiv: Ferroviji tal-merkanzija,
 portijiet u terminals stradali-ferrovjarji (RRT)
 Norveġja / Iżlanda



22. Fil-paġna 207, fl-Anness IV, l-Estensjoni Indikattiva għal Pajjiżi Ġirien Network Ewlieni u Network Komprensiv: Toroq, portijiet, terminals-stradali ferrovjarji u ajruport

aqra:



Estensjoni Indikattiva għal Pajjiżi Ġirien
 Network Ewlieni u Network Komprensiv: Toroq, portijiet,
 terminals-stradali ferrovjarji u ajruport
 Norveġja / Iżlanda



Ewlieni tat-Toroq	Ewlieni Estiż tat-Toroq	Komprensiv tat-Toroq	Komprensiv Ewlieni	Nodi Urbani
— Triq	— Triq	— Triq	⚓ Portijiet	● Bliet Kapitali
- - Triq / Kostr. Ġdida	- - Triq / Kostr. Ġdida	- - Triq / Kostr. Ġdida	⊙ RRT	● Nodi Urbani
		↔ Proġettati	✈ Ajruporti	

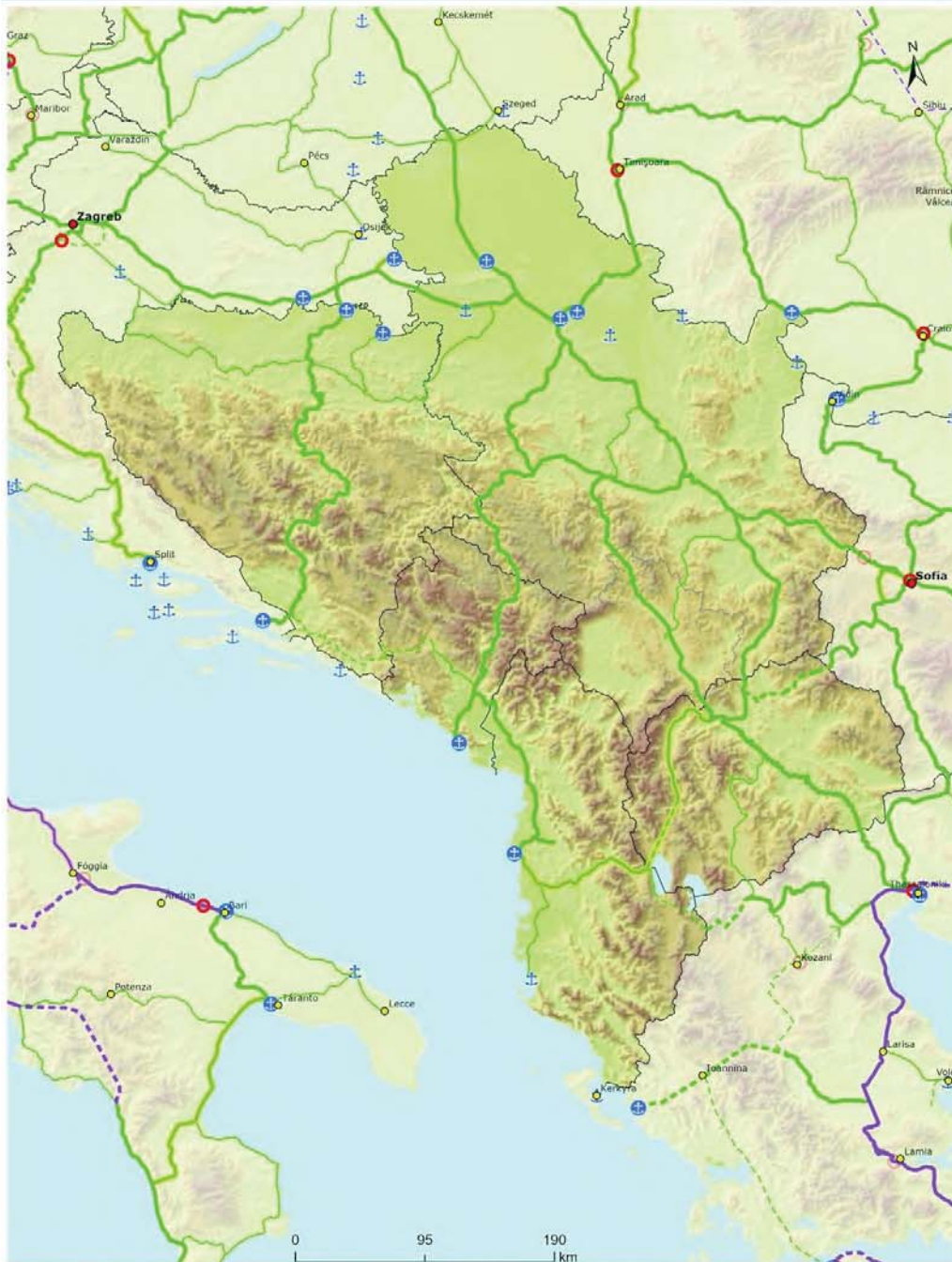
TENtec

23. Fil-paġna 213, fl-Anness IV, l-Estensjoni Indikattiva għal Pajjiżi Ġirien Network Ewlieni u Network Komprensiv: Toroq, portijiet, u terminals-stradali ferrovjarji

minflok:



Estensjoni Indikattiva għal Pajjiżi Ġirien
 Network Ewlieni u Network Komprensiv: Merkanzija bil-ferrovija,
 portijiet u terminals stradali-ferrovjarji(RRT)



Ewlieni tal-Ferroviji	Ewlieni Esti2 tal-Ferroviji	Komprensiv tal-Ferroviji	Ewlieni Kompr.	Nodi Urbani
— Konvenzjonali	— Konvenzjonali	— Konvenzjonali	⚓ Porti	● Bliet Kapitali
— Konvenzjonali / Kostr. Ġdida	— Konvenzjonali / Kostr. Ġdida	— Konvenzjonali / Kostr. Ġdida	ⓘ ijet	● Nodi Urbani
— ≥ 200 km/h	— ≥ 200 km/h	— ≥ 200 km/h	Ⓜ RRT	
— ≥ 200 km/h / Kostr. Ġdida	— ≥ 200 km/h / Kostr. Ġdida	— ≥ 200 km/h / Kostr. Ġdida		
		↔ Progettati		

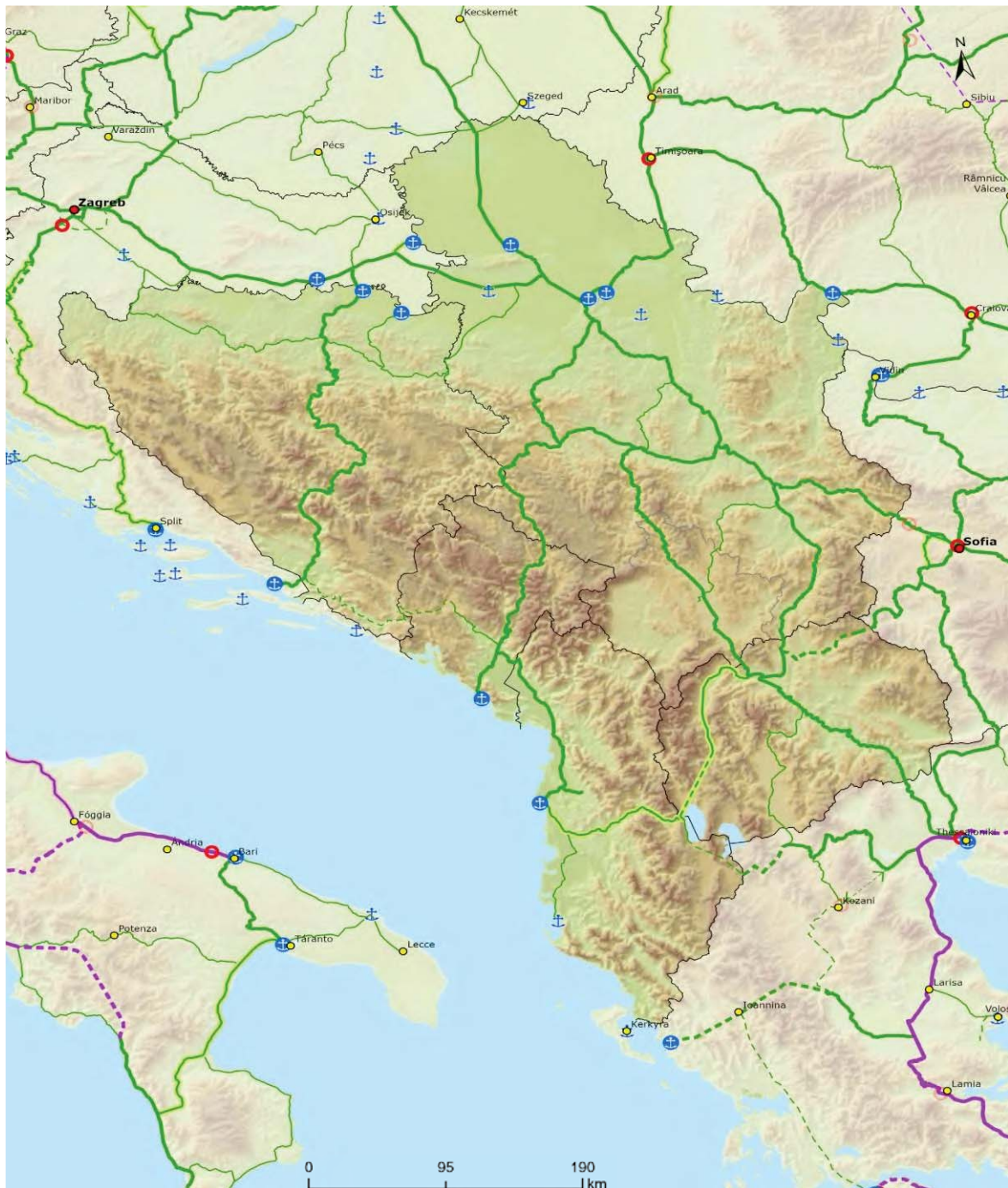


aqra:



Estensjoni Indikattiva għal Pajjiżi Ġirien
 Network Ewlieni u Network Komprensiv: Merkanzija bil-ferrovija,
 portijiet u terminals stradali-ferrovjarji(RRT)
 Reġjun tal-Balkani tal-Punent

C



Ewlieni tal-Ferroviji	Ewlieni Estiż tal-Ferroviji	Komprensiv tal-Ferroviji	Ewlieni Komp.	Nodi Urbani
<ul style="list-style-type: none"> Konvenzjonali Konvenzjonali / Kostr. Ġdida ≥ 200 km/h ≥ 200 km/h / Kostr. Ġdida 	<ul style="list-style-type: none"> Konvenzjonali Konvenzjonali / Kostr. Ġdida ≥ 200 km/h ≥ 200 km/h / Kostr. Ġdida 	<ul style="list-style-type: none"> Konvenzjonali Konvenzjonali / Kostr. Ġdida ≥ 200 km/h ≥ 200 km/h / Kostr. Ġdida Progettati 	<ul style="list-style-type: none"> Portijiet RRT 	<ul style="list-style-type: none"> Bliet Kapitali Nodi Urbani

TENtec

24. Fil-paġna 214, fl-Anness IV, l-Estensjoni Indikattiva għal Pajjiżi Ġirien Network Ewlieni u Network Komprensiv: Toroq, portijiet, terminals-stradali ferrovjarji u ajruporti

minflok:



Estensjoni Indikattiva għal Pajjiżi Ġirien
 Network Ewlieni u Network Komprensiv: Ferroviji
 tal-passiġġieri u ajruporti **Reġjun tal-Balkani tal-**

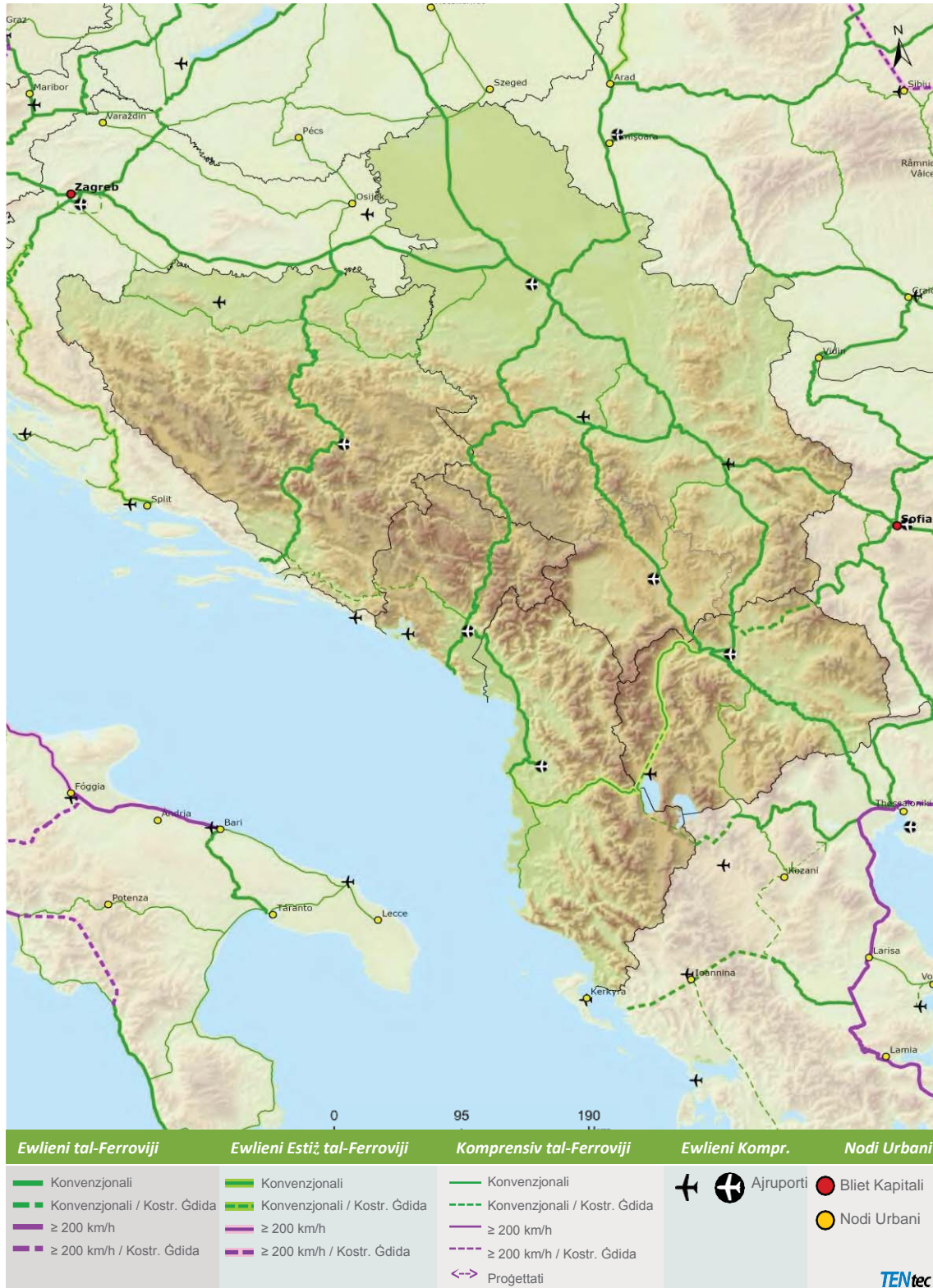


aqra:



Estensjoni Indikattiva għal Pajjiżi Ġirien
Network Ewlieni u Network Komprensiv: Ferroviji
tal-passiġġieri u ajruporti Reġjun tal-Balkani tal-Punent

C



25. Fil-paġna 215, fl-Anness IV, l-Estensjoni Indikattiva għal Pajjiżi Ġirien Network Ewlieni u Network Komprensiv: Toroq, portijiet, terminals-stradali ferrovjarji u ajruporti

aqra:



Estensjoni Indikattiva għal Pajjiżi Ġirien
Network Ewlieni u Network Komprensiv: Toroq, portijiet, terminals
stradali-ferrovjarji u ajruporti
Reġjun tal-Balkani tal-Punent

C



Triq	Triq / Kostr. Ġdida	Triq / Kostr. Ġdida	Proġettati	Portijiet	Bliet Kapitali
RRT	Ajruporti	Nodi Urbani			

TENtec

26. Fil-paġna 217, fl-Anness IV, l-Estensjoni Indikattiva għal Pajjiżi Ġirien Network Ewlieni u Network Komprensiv: Toroq, portijiet u terminals-stradali ferrovjarji

minflok:



Estensjoni Indikattiva ghal Pajjizi Ġirien
Network Ewlieni u Network Komprensiv: Linji ferrovjarji,
portijiet u terminals stradali-ferrovjarji (RRT)

D



Ewlieni tal-Ferrovija	Ewlieni Esti: tal-Ferrovija	Komprensiv tal-Ferrovija	Kompr. / Ewlieni	Nodi Urbani
— Konvenzjonali	— Konvenzjonali	— Konvenzjonali	⚓	● Bliet Kapitali
— Konvenzjonali / Kostr. Gdida	— Konvenzjonali / Kostr. Gdida	— Konvenzjonali / Kostr. Gdida	ⓘ	● Nodi Urbani
— ≥ 200 km/h	— ≥ 200 km/h	— ≥ 200 km/h	○ RRT	
— ≥ 200 km/h / Kostr. Gdida	— ≥ 200 km/h / Kostr. Gdida	— ≥ 200 km/h / Kostr. Gdida		
		— Progettati		

TENtec

aqra:



Estensjoni Indikattiva għal Pajjiżi Ġirien
 Network Ewlieni u Network Komprensiv: Linji ferrovjarji,
 portijiet u terminals stradali-ferrovjarji (RRT)
 Network tat-Transport tas-Shubija tal-Lvant: Moldova / Ukrajna



27. Fil-paġna 218, fl-Anness IV, l-Estensjoni Indikattiva għal Pajjiżi Ġirien Network Ewlieni u Network Komprensiv: Toroq, portijiet, terminals-stradali ferrovjarji u ajruporti

aqra:



Estensjoni Indikattiva għal Pajjiżi Ġirien
Network Ewlieni u Network Komprensiv: Toroq, portijiet, terminals
stradali-ferrovjarji u ajruporti
Network tat-Transport tas-Shubija tal-Lvant: Moldova / Ukrajna

D



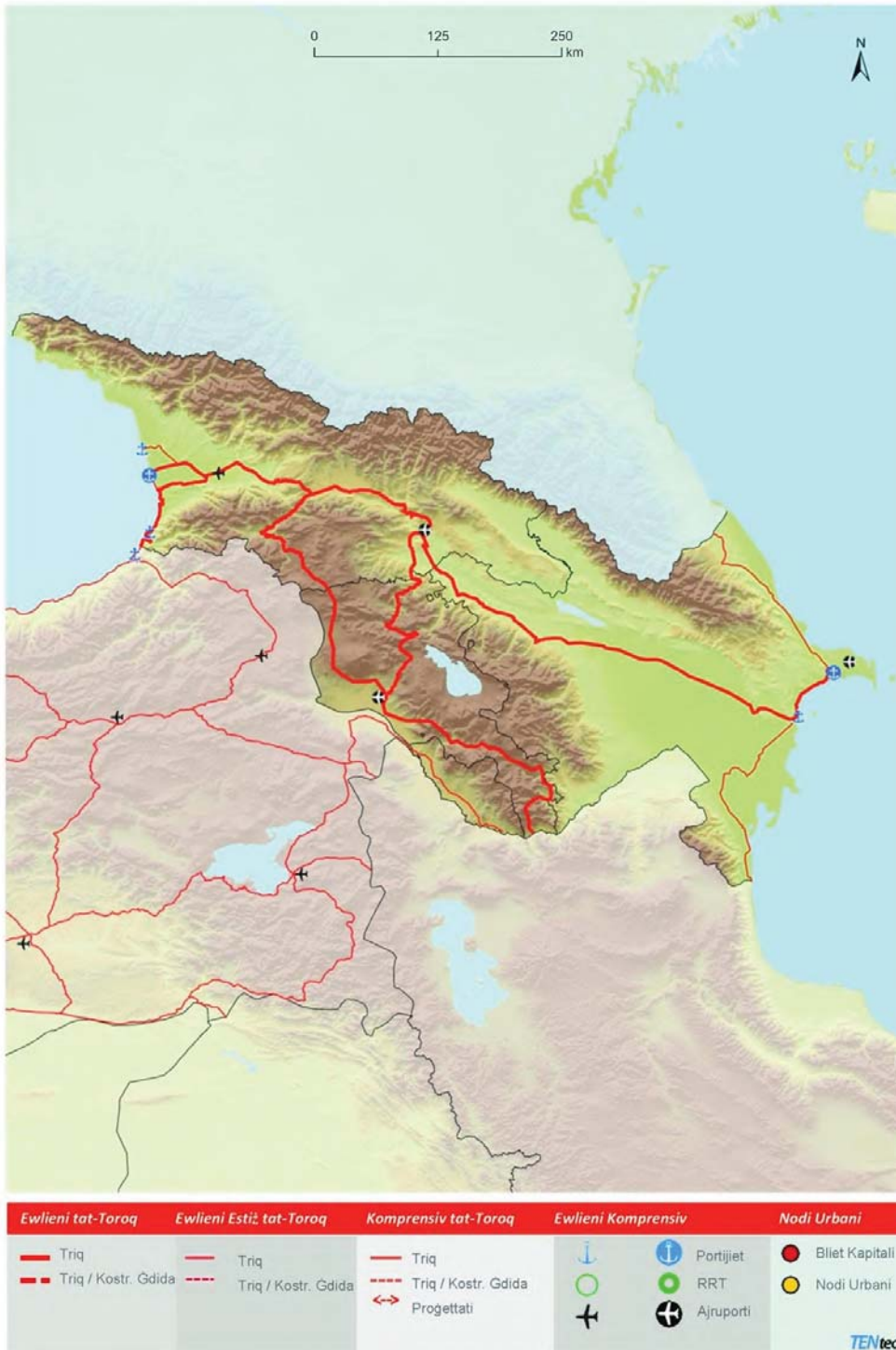
28. Fil-paġna 220, fl-Anness IV, l-Estensjoni Indikattiva għal Pajjiżi Ġirien Network Ewlieni u Network Komprensiv: Toroq, portijiet, terminals-stradali ferrovjarji u ajruporti

minflok:



Estensjoni Indikattiva għal Pajjiżi Ġirien
Network Ewlieni u Network Komprensiv: Toroq, portijiet,
terminals ferrovjarji u ajruporti

E



aqra:



Estensjoni Indikattiva għal Pajjizi Ġirien
 Network Ewlieni u Network Komprensiv: Toroq, portijiet,
 terminals ferrovjarji u ajruporti
 Shubija tal-Lvant Armenja / Ażerbajġan / Georgia

E



29. Fil-paġna 225, l-Anness V, il-paragrafu 1, l-ewwel sentenza:

minflok:

“1. Għanijiet u objettivi: jenħtieġ li pjan ta' mobbiltà urbana sostenibbli (SUMP) ikollu bħala l-għan ċentrali tiegħu t-titjib fiż- zona urbana funzjonali l-aċċessibbiltà għall-utenti kollha, fosthom persuni b'diżabbiltà jew b'mobbiltà mnaqqsa, u l-forniment ta' mobbiltà b'emissjonijiet baxxi ta' kwalità għolja, sikura u sostenibbli, fiż-żona urbana funzjonali u li tgħaddi minnha, filwaqt li jitqies ir-rwol li t-trasport pubbliku l-mobbiltà attiva jistgħu jaqdu għal dan il-għan.”,

aqra:

“1. Għanijiet u objettivi: jenħtieġ li pjan ta' mobbiltà urbana sostenibbli (SUMP) ikollu bħala l-għan ċentrali tiegħu t-titjib fiż- zona urbana funzjonali l-aċċessibbiltà għall-utenti kollha, fosthom persuni b'diżabbiltà jew b'mobbiltà mnaqqsa, u l-forniment ta' mobbiltà b'emissjonijiet baxxi ta' kwalità għolja, sikura u sostenibbli, fiż-żona urbana funzjonali u li tgħaddi minnha, filwaqt li jitqies ir-rwol li t-trasport pubbliku u l-mobbiltà attiva jistgħu jaqdu għal dan il-għan.”.